



صبح جمعه  
۱۴۰۰/۱/۲۰

# سال یازدهم انسانی

## ۲۰ فروردین ماه ۱۴۰۰

نام و نام خانوادگی:	شماره داوطلبی:
تعداد سؤال: ۱۶۰	مدت پاسخ‌گویی: ۱۶۵ دقیقه

نام درس	تعداد سؤال	شماره‌ی سؤال	شماره‌ی صفحه	زمان پاسخ‌گویی
فارسی (۲)	۲۰	۱-۲۰	۴-۶	۲۰ دقیقه
عربی زبان قرآن (۲)	۱۰	۲۱-۳۰	۷-۸	۲۰ دقیقه
دین و زندگی (۲)	۱۰	۳۱-۴۰	۹-۱۰	۱۵ دقیقه
دین و زندگی (۲) (سوالات آشنا)	۱۰	۴۱-۵۰	۱۱-۱۲	
زبان انگلیسی (۲)	۲۰	۵۱-۷۰	۱۳-۱۴	۲۰ دقیقه
ریاضی و آمار (۲)	۲۰	۷۱-۹۰	۱۵-۱۷	۲۰ دقیقه
علوم و فنون ادبی (۲)	۱۰	۹۱-۱۰۰	۱۸-۱۹	۱۵ دقیقه
تاریخ (۲)	۱۰	۱۰۱-۱۱۰	۲۰-۲۱	۱۰ دقیقه
جغرافیا (۲)	۱۰	۱۱۱-۱۲۰	۲۲-۲۳	۱۵ دقیقه
جغرافیا (۲) (سوالات آشنا)	۱۰	۱۲۱-۱۳۰	۲۴-۲۵	
جامعه‌شناسی (۲)	۱۰	۱۳۱-۱۴۰	۲۶-۲۷	۱۰ دقیقه
فلسفه	۱۰	۱۴۱-۱۵۰	۲۸-۲۹	۱۰ دقیقه
روان‌شناسی	۱۰	۱۵۱-۱۶۰	۳۰-۳۱	۱۰ دقیقه

برای دیدن تحلیل آزمون امروز و آگاهی یافتن از  
ویژگی‌ها و نکات آموزشی آزمون بعدی همین امروز به  
سایت [www.kanoon.ir](http://www.kanoon.ir) مراجعه نمایید.

## پدیدآورندگان آزمون

طراحان:

نام طراحان	نام درس
محسن اصغری، مهدی تبسمی، حسن پاسیار، محمدجواد قورچیان، ابراهیم رضایی مقدم، مسلم ساسانی، مریم شمیرانی، محسن فدایی، فاطمه غلامی، نرگس موسوی	فارسی (۲)
مریم آقاییاری، علی اکبر ایمان پرور، خدیجه علی پور، مجید همایی	مهره زبان قرآن (۲)
محمد آقاصالح، مجید فرهنگیان، مرتضی محسنی کبیر، سوالات آشنا	دین و زندگی (۲)
مانده امیری، فریا توکلی، حمیده رزمجو، شهاب مهران فر	زبان انگلیسی (۲)
فاطمه رای زن، مهدیس حمزه ای، امیرزراندوز	ریاضی و آمار (۲)
سعید جعفری، ابراهیم رضایی مقدم، سمیه قان بیلی، عارفه سادات طباطبایی نژاد، افشین کیانی، محمد نورانی	علوم و فنون ادبی (۲)
عباس بهرامی، ملیحه گرجی، حبیبه محبی، مانده مؤمنی، بهروز یحیی	تاریخ (۲)
مهدی کاردان، آزاده میرزائی، سیدمحمد مدنی دینانی، حبیبه محبی، بهروز یحیی، سوالات آشنا	جغرافیای (۲)
علیرضا رضایی، سیدمحمد مدنی دینانی، آزاده میرزائی، بهروز یحیی	جامه شناسی (۲)
سعید حسن زاده، هژبر رحیمی، کوثر دستورانی، عاطفه ربایه صالحی، نازنین قاسمی، سیدمحمد مدنی دینانی	فلسفه
هژبر رحیمی، وحید دهقان، کوثر دستورانی، نازنین قاسمی، سیدمحمد مدنی دینانی	روانشناسی

## گزینشگران و ویراستاران:

نام درس	گزینشگر	مسئول درس	ویراستار استاد	ویراستار دانشجو	مسئول درس مستندسازی
فارسی (۲)	محمدجواد قورچیان	محمدجواد قورچیان	مرتضی منشاری، حسن وسکری	فاطمه ایزدی، فاطمه صفری	الناز معتمدی
مهره زبان قرآن (۲)	مریم آقاییاری	مریم آقاییاری	درویشعلی ابراهیمی اسماعیل یونس پور		لیلا ایزدی
دین و زندگی (۲)	احمد منصوری	احمد منصوری	سکینه گلشنی	محمد آقاصالح	زهره قموشی
زبان انگلیسی (۲)	شهاب مهران فر	شهاب مهران فر	نگار توکلی	محدثه مرآتی	سپیده جلالی
ریاضی و آمار (۲)	ایمان چینی فروشان	ایمان چینی فروشان	محمد بحیرایی، علی دهقان	—	حسین اسدزاده
علوم و فنون ادبی (۲)	اعظم نوری نیا	اعظم نوری نیا	الهام محمدی	فاطمه صفری	الناز معتمدی
تاریخ (۲) جغرافیای (۲)	حبیبه محبی	حبیبه محبی	بهروز یحیی	مانده مؤمنی	محدثه پرهیزکار
	پریسا ایزدی	پریسا ایزدی	حبیبه محبی	فاطمه صفری، محمدابراهیم مازنی سیدمحمد مدنی دینانی	زهره قموشی
عاطفه ربایه صالحی	عاطفه ربایه صالحی	—	فاطمه ایزدی، سیدمحمد مدنی دینانی		
هژبر رحیمی	هژبر رحیمی	—	—		

## گروه فنی و تولید

مدیر گروه: لیلا فیروزی

مسئول دفترچه: حبیبه محبی

حروف نگاری و صفحه آرایی: مهشید ابوالحسنی

مدیر واحد مستندسازی و مطابقت با مصوبات: فاطمه رسولی نسب

مسئول دفترچه مستندسازی: زهره قموشی

نگارتن چاپ: سوران نعیمی

فارسی [۲]  
ادبیات انقلاب اسلامی

ادبیات حماسی  
(درس آزاد، ممله میدری)  
صفحة ۸۷ ۱۱۷۳

وقت پیشنهادی: ۲۰ دقیقه

### هدف‌گذاری قبل از شروع هر درس در دفترچه سؤال

لطفاً قبل از شروع پاسخ‌گویی به سؤال‌های درس فارسی (۲)، هدف‌گذاری چند از ۱۰ خود را بنویسید:  
از هر ۱۰ سؤال به چند سؤال می‌توانید پاسخ صحیح بدهید؟  
عملکرد شما در آزمون قبل چند از ۱۰ بوده است؟  
هدف‌گذاری شما برای آزمون امروز چیست؟

چند از ۱۰ آزمون قبل	هدف‌گذاری چند از ۱۰ برای آزمون امروز

#### ۱- در کدام گزینه معانی واژه‌ها تماماً درست آمده است؟

- (۱) (فرض: ضروری) (مشک: خیک) (ترگ: زره)  
(۲) (کلاف: دوک) (الحاح: اصرار) (پایمردی: شفاعت)  
(۳) (دژم: خشمگین) (سبک: شتابان) (رشحه: لرزش)  
(۴) (درای: زنگ کاروان) (گیهان: گیتی) (هنر: لیاقت)

#### ۲- کدام واژه نادرست معنا شده است؟

- (۱) ولی: دارنده بالاترین مقام در دین پس از پیغمبر  
(۲) اساطیر: افسانه و داستان خدایان و پهلوانان قدیم  
(۳) ابرش: اسبی که دارای پوست خال‌دار یا رنگ به رنگ است.  
(۴) کیمیا: ماده‌ای فرضی که به گمان پیشینیان، فلزاتی مانند مس و قلع را به طلا و نقره تبدیل می‌کند.

#### ۳- کدام ابیات غلط املایی ندارند؟

- الف) پیامی به دادی به آیین و چرب / بدان تا نباشد به بیداد هرب  
ب) قبا جوشن و ترگ رومی کلاه / شب و روز چون باد تازان به راه  
ج) قاضی به دست پور خود شمشیر چوبین می‌دهد / تا او در آن استا شود شمشیر گیرد در غزا  
د) سور سگان کافران می‌نخورد غضنفری / مجلس خاص بایدم گر چه بود سوی عدم

- (۱) الف و د (۲) ب و ج (۳) الف و ج (۴) ب و د

#### ۴- کدام بیت غلط املایی دارد؟

- (۱) بفرمود تا برکشیدند نای / گو کوس برخاست و هندی درای  
(۲) اگر عطار عاشق بد سنایی شاه و فایق بد / نه اینم من نه آنم من که گم کردم سر و پا را  
(۳) مرحم تو طالب مجروح‌هاست / نیست غم ار شست توام خست خست  
(۴) گفتم ای شاه علم من که میان عسلم / از غسل من که چشد گفت لب خوش منشان

#### ۵- بیت زیر سروده چه کسی است؟

چه از تیر و چه از تیغ، شما روی نتابید / که در جوشن عشقید، که از کرب و بلاید

- (۱) حمید سبزواری (۲) سعدی شیرازی (۳) مسعود سعد سلمان (۴) فریدون مشیری

#### ۶- آرایه‌های بیت زیر کدام است؟

«زد همان روز که با غنچه محجوب تو لاف / قفل شرم از دهن پسته خندان برخاست»

- (۱) استعاره، تشبیه، حسن تعلیل  
(۲) تشخیص، پارادوکس، تشبیه  
(۳) استعاره، ایهام، کنایه  
(۴) حسن تعلیل، کنایه، تلمیح

پیام مشاوره‌ای: در مبحث لغت، به جمع یا مفرد بودن توجه کنید.

۷- ترتیب توالی ابیات به لحاظ داشتن آرایه‌های «استعاره، کنایه، جناس، مجاز و تلمیح» در کدام گزینه درست آمده است؟

- الف) گفتم به چشم عقل نیفتم به چاه عشق / بستی نظر ز نرگس سحرآفرین مرا  
ب) در وعده گاه وصل تو جانم به لب رسید / امید مهر دادی و کشتی به کین مرا  
ج) با آن که آب دیده ام از سر گذشت باز / خاک در تو پاک نگشت از جبین مرا  
د) نازم خیال خاتم لعلت که همچو جم / آفاق را کشید به زیر نگین مرا  
ه) داد آگهی ز خاصیت آب زندگی / زهری که ریخت عشق تو در انگبین مرا

(۱) ه، د، ج، ب، الف (۲) الف، ب، ج، د، ه (۳) ه، الف، ب، ج، د (۴) الف، ب، ه، ج، د

۸- آرایه مقابل کدام بیت نادرست است؟

- (۱) آستین گریه را گاهی که بالا می‌زنم / سیلی سیلاب بر رخسار دریا می‌زنم [اغراق - استعاره]  
(۲) صاحب آوازه در اقلیم گمنامی منم / نام خود را از زبان هیچ کس نشنیده‌ام [تشبیه - تناقض]  
(۳) شب عید است، می‌باید در میخانه وا کردن / به می خشکی زهد روزه‌داران را دوا کردن [حس آمیزی، ابهام]  
(۴) ابر اگر عاشق نشد چون من چرا گرید همی / باد اگر شیدا نشد چون من چرا شد بیقرار [حُسن تعلیل - تشخیص]

۹- کدام بیت آرایه تشبیه بیشتری دارد؟

- (۱) عذر کند شیفتگان روز قیامت / روشن شود ای حوروش از روی چو ماهت  
(۲) بحری است زندگی که نهنکش حوادث است / تن کشتی است و مرگ به ساحل رسیدن است  
(۳) به سان آن لب میگون همیشه ساغرچشم / لبالب است مرا از شراب گلناری  
(۴) ز بهر دانه خالت همیشه مرغ دلم / به دام زلف تو گر مبتلاست گو می‌باش

۱۰- با توجه به ابیات زیر کدام گزینه از دیدگاه دستور زبان فارسی غلط است؟

- الف) من شیخ دامن پاک را آگاهم از حال درون / هاتفا! تو از وی بهتری با صد هزار آلودگی  
ب) ز شوق دیدن آن گل، ستم نگر که شدم / رضا به رخنه دیوار و باغبان نگذاشت

(۱) «شیخ» نقش «مضاف‌الیه» دارند. (۲) «رضا»، «بهرتر» و «آگاه» نقش دستوری «مسند» هستند.  
(۳) «باغبان» و «هاتفا» به ترتیب نقش «معطوف» و «منادا» دارند. (۴) در دو بیت، مجموعاً سه «ترکیب وصفی» وجود دارد.

۱۱- در کدام گزینه واژه‌ای یافت می‌شود که معنای قدیمی خود را از دست داده و معنای جدید گرفته است؟

- (۱) ز گیتی برآمد به هر جای غو / جهان را کهن شد سر از شاه نو  
(۲) رکاب است پای مرا جایگاه / یکی ترگ تیره سرم را کلاه  
(۳) همه بر سپرها نبشتند نام / بجوشید شمشیرها در نیام  
(۴) زبان شما را به سوگند سخت / ببندیم تا باز یابیم بخت

۱۲- نقش واژه مشخص شده در کدام بیت نادرست ذکر شده است؟

- (۱) گفت: «نزدیک است والی را سرای، آن جا شویم» (مضاف‌الیه)  
(۲) عشق بر یک فرش نشاند گدا و شاه را (متمم)  
(۳) تو ای کشتی تندرو خیال من! همین جا لنگر انداز (مفعول)  
(۴) میر من خوش می روی کاندلر سر و پا میرمت (نهاد)

۱۳- واژه‌های کدام گزینه به ترتیب «صفت مفعولی، صفت نسبی، صفت لیاقت و صفت فاعلی» است؟

- (۱) گماشته - فتنی - افروختنی - هجران (۲) افکنده - آدینه - زدودنی - ماندگار  
(۳) اندیشه - شبانه - گسستنی - برخوردار (۴) افسرده - زرین - آویختنی - رهگذر

١٤- بیت «تو یک ساعت چو آفریدون به میدان باش، تا زان پس / به هر جانب که روی آری، درفش کاویان بینی» با کدام بیت قرابت مفهومی دارد؟

- (١) چون طفل نی سوار به میدان اختیار / در چشم خود سوار ولیکن پیاده ایم
- (٢) چند در میدان قدس از خیره نازی اسب لاف / چون نداری داغ عشق از حضرت قدس جلال
- (٣) تا تو فرمانبر چوگان سواران نشوی / نیست ممکن که تو اندر خور میدان باشی
- (٤) چو مرد این چنین میدان نه ای از همت عالی / به دست عقل و خرسندی دوپای حرص را بشکن

١٥- مفهوم ابیات کدام گزینه با مصراع دوم بیت زیر تناسب دارد؟

«جانان من برخیز و آهنگ سفر کن / گر تیغ بارد، گو ببارد، جان سپرکن»

- (الف) در شاهراه جاه و بزرگی خطر بسی است / آن به کز این گریوه [گردن] سبکبار بگذری
- (ب) در بیابان گر به شوق کعبه خواهی زد قدم / سرزنشها گر کند خار مغیلان غم مخور
- (ج) سر در خطر تن در عنا [رنج] دل در گرو جان در بلا / فکر سلامت چون کند با این ملامت‌ها کسی
- (د) ماهی نهد دل بر خطر مرغ هوا یابد ضرر / آن دم که اشک و آه من در بحر و بر طوفان کند

(١) الف، ب (٢) ب، ج (٣) الف، د (٤) ب، د

١٦- مفهوم کدام گزینه با بقیه متفاوت است؟

- (١) هر که از درد طلب شکوه کند نامرد است / عشق دردی است که درمان هزاران درد است
- (٢) سیری نمودن از غم دلبر شکایت است / در شرط عشق لفظ شکایت صواب نیست
- (٣) ذوقی ندهد عشق اگر جانب عاشق / نبود گله‌ای وز طرف دوست عتابی
- (٤) هر چه آید به سر از دوست نشاید گله کرد / کوی عشق است و ره مشغله و جای خطر

١٧- مفهوم کدام گزینه با بیت «پرید از رخ کفر در هند رنگ / تپیدند بت‌خانه‌ها در فرنگ» قرابت مفهومی ندارد؟

- (١) کفر و ایمان نیست آن جایی که اوست / زانکه او مغز است و این دو رنگ و پوست
- (٢) صیقل تیغ تو هنگام و غا (جنگ) / رنگ کفر از رخ دین بزدايد
- (٣) سهم است ز پیکان تو در بتکده هند / بیم است ز ترکان تو بتخانه چین را
- (٤) روم از تو زبون گردد، بت‌خانه نگون گردد / آیش همه خون گردد خاکش همه خاکستر

١٨- مفهوم کدام گزینه متفاوت است؟

- (١) رود ذره‌ای گر ز خاکت به باد / به خون من آن ذره آغشته باد
- (٢) مرا اوج عزت در افلاک توست / به چشمان من کیمیا خاک توست
- (٣) کنم جان خود را فدای وطن / که با او چنین است پیمان من
- (٤) دفاع از وطن کیش فرزانی است / گذشتن ز جان رسم مردانگی است

١٩- مفهوم بیت «خواستم از رنجش دوری بگویم، یادم آمد / عشق با آزار خویشاوندی دیرینه دارد» به کدام بیت نزدیک‌تر است؟

- (١) تا به طوفان عشق غرقه شدیم / بر سر نه فلک قدم زده‌ایم
- (٢) در عشق تو خون دل حلال است حلال / آسودگی و عشق حرام است حرام
- (٣) عشق پنهانم ز مستی کرد گل در انجمن / دشمنی راز نهران را چون لب پیمانه نیست
- (٤) عشق او همدم دیرینه ماست / خلوتش در حرم سینۀ ماست

٢٠- کدام بیت با سایر ابیات تناسب مفهومی ندارد؟

- (١) در هوای کعبه اندر پا مغیلان شد حریر / بر دل عاشق ز جانان، ناوک خنجر لذید
- (٢) به دشت عشق ای یاران کدامین ابر می‌بارد / که غیر از درد و رنج و غم نمی‌بینم گیاهش را
- (٣) گر در طلبت رنجی ما را برسد شاید / چون عشق حرم باشد، سهل است بیابان‌ها
- (٤) عشق می‌بازی طریق عاشقان باید سپرد / میل حج داری، بلای بحر و بر باید کشید

## عربی زبان قرآن (۳)

تأثیر اللغة الفارسیة على اللغة العربية  
المعرفة و التکررة، ترجمة الفعل المضارع (۱)، تمارین

درس ۴

الصّدق، الجملة بعد التکررة

حوارُ شراءِ شريحة الهاتف الجوّال

تمارين درس ۵

کل درس (۴) و (۵)

صفحة: ۷۰ ۷۱ ۷۲

وقت پیشنهادی: ۲۰ دقیقه

## هدف گذاری قبل از شروع هر درس در دفترچه سؤال

لطفاً قبل از شروع پاسخ گویی به سؤال‌های درس **عربی زبان قرآن (۲)**، هدف گذاری چند از ۱۰ خود را بنویسید:  
از هر ۱۰ سؤال به چند سؤال می‌توانید پاسخ صحیح بدهید؟  
عملکرد شما در آزمون قبل چند از ۱۰ بوده است؟  
هدف گذاری شما برای آزمون امروز چیست؟

چند از ۱۰ آزمون قبل	هدف گذاری چند از ۱۰ برای آزمون امروز

عَيْنَ الْأَصْحَ وَالْأَدَقِّ فِي الْجَوَابِ لِلتَّرْجُمَةِ أَوْ التَّعْرِيبِ أَوْ الْمَفْهُومِ: (۲۱-۲۵)

۲۱- «عرفتُ شاباً كذاباً نَدِمَ عَلَيَّ أَعْمَالِهِ السَّيِّئَةِ وَ حَاوَلَ أَنْ يُصْلِحَهَا بِمُرُورِ الْأَيَّامِ.»

- ۱) جوان بسیار دروغگویی را شناختم که به خاطر کار زشت خود پشیمان بود و دوست داشت که آن‌ها به مرور زمان اصلاح شوند.
- ۲) با جوان دورویی آشنا شدم که از کارهای زشت پشیمان شد و تلاش کرد تا آن‌ها را با گذشت روزها از بین ببرد.
- ۳) یک جوان دروغگو را می‌شناختم که از کارهای بدش ناراحت بود و سعی داشت که آن‌ها را با گذشت زمان اصلاح نماید.
- ۴) جوانی بسیار دروغگو را شناختم که به خاطر کارهای زشتش پشیمان شده بود و سعی کرد که آن‌ها را با گذشت روزها اصلاح کند.

## ۲۲- عَيْنَ الْخَطَأِ:

- ۱) «سامیحینی، أنتِ على الحقِّ و أبدلِ لك البطاقة»: به من اجازه بده، حق با شماست. بلیط (کارت) را برایت عوض می‌کنم.
- ۲) «اللَّهُمَّ إِنِّي أَعُوذُ بِكَ مِنْ نَفْسٍ لَا تَشْعُرُ»: خدایا پناه می‌برم به تو از نفسی که سیر نمی‌شود.
- ۳) «اشترتُ أختی لی فستاناً قد شاهدته فی السُّوقِ أمس.»: خواهرم برایم پیراهن زنانه‌ای خرید که دیروز در بازار آن را دیده بودم.
- ۴) «لم يستمع الطالبُ إلى كلامِ مدرّس الكیمياء فی المُختبر، فرَسَبَ فی ذلك الدّرس.»: دانش‌آموز به سخن معلّم شیمی در آزمایشگاه گوش فرا نداد، پس در آن درس مردود شد.

## ۲۳- عَيْنَ الصَّحِيحِ:

- ۱) «رأيتُ ولداً يمشی فی الشارع مع أمّه و كانت فی یده حافلة صغيرة»: پسری را دیدم که در خیابان با مادرش رفت و در دستش ماشینی کوچک بود.
- ۲) «عصفت ریحٌ شديدة خَرَبَتْ بيوتاً جنب شاطئ البحر»: بادهایی شدید وزید و خانه‌ای را کنار ساحل دریا خراب کرد.
- ۳) «لن تتالوا البرّ حتّى تتفقوا ممّا تحبون»: هرگز به نیکی نمی‌رسید تا از چیزی که دوست دارید اتفاق کنید.
- ۴) «عالمٌ يُنتفعُ بعلمه خیرٌ من ألف عابدٍ»: دانشمندی که از عملش سود برده می‌شود، بهتر از هزار عبادت‌کننده است.

۲۴- «گنبدی را دیدم، آن گنبد از آثار قدیمی در شهر اصفهان بود.»

- ۱) رأيتُ قُبَّةً، كانت القُبَّة من الآثار القديمة في مدينة إصفهان.
- ۲) شاهدتُ القُبَّة، كانت ذلك القُبَّة من آثار القديم في مدينة إصفهان.
- ۳) إني رأيتُ القُبَّة، تلك القُبَّة كانت من الآثار القديمة في مدينة إصفهان.
- ۴) نظرتُ إلى قِبَّةٍ كانت من الآثار في القديم من مدينة إصفهان.

پیام مشاوره‌ای: در ترجمه و تعریب به معرفه یا نکره بودن اسم‌ها دقت کنید.

٢٥- ما هو المفهوم الصحيح حول البيت التالي؟ «بترسيد از كردگار مهين / بگرديد با صادقان همنشين»

- (١) أيها الصادقون! لا تغتروا بصلاتكم و لا بصيامكم.  
 (٢) «يا أيها الذين آمنوا اتقوا الله و كونوا مع الصادقين»  
 (٣) مجالسة العلماء من نعم الله تعالى على الصادقين.  
 (٤) أيها الصادقون! كونوا عوناً للمظلومين في حياتكم.

٢٦- عيّن الصحيح في مرادف «الأحبة»:

- (١) الأئمة (٢) الأعداء (٣) الأفاضل (٤) الأصدقاء

٢٧- عيّن الجملة غير الصحيحة حسب المعنى:

- (١) إرضاء الناس غاية لا تدرك.  
 (٢) نستطيع أن نشحن رصيد جوالنا عبر الانترنت.  
 (٣) يبلغ الصادق بصدقه ما لا يبلغه الكاذب باحتياله.  
 (٤) تبادل المفردات بين اللغات في العالم لا يجعلها غنية.

٢٨- عيّن الفعل المضارع لا يدلّ معناه على المضارع الاتزامي:

- (١) أبحث عن معجم يساعدي في فهم النصوص.  
 (٢) «فاصبروا حتى يحكم الله بيننا»

(٣) ألف الدكتور التونجي كتاباً يضمّ الكلمات الفارسيّة العربيّة.  
 (٤) لننجح في أعمالنا فعلياً أن نجنه كثيراً.

٢٩- عيّن ما فيه اسم معرف بأل و اسم علم معاً:

- (١) فاز فريق السعادة في مباراة كرة القدم.  
 (٢) هو رجل صادق في الكلام جداً.

(٣) للكلام آداب و تقدر به أن نصل إلى مجتمع سعيد.  
 (٤) هذا مشهد مخيف جداً في الطبيعة.

٣٠- عيّن ما ليست فيه جملة بعد نكرة:

- (١) الكتاب صديق يندك من مصيبة الجهل.  
 (٢) اللهم إني أعوذ بك من نفس لا تشبع.  
 (٣) عالم ينتفع بعلمه خير من ألف عابد.  
 (٤) جاء المعلم إلى على يتتسم به في الصف.

**دین و زندگی [۲]****تفکر و اندیشه**

امیای ارزش‌های راستین، مه‌اد در (استای ولایت ظاهری،

عصر غیبت امام زمان (عج)، در انتظار ظهور

صفحه ۱۱۲ تا ۱۶۶

**وقت پیشنهادی: ۱۵ دقیقه****هدف‌گذاری قبل از شروع هر درس در دفترچه سؤال**لطفاً قبل از شروع پاسخ‌گویی به سؤال‌های درس **دین و زندگی (۲)**، هدف‌گذاری چند از ۱۰ خود را بنویسید:

از هر ۱۰ سؤال به چند سؤال می‌توانید پاسخ صحیح بدهید؟

عملکرد شما در آزمون قبل چند از ۱۰ بوده است؟

هدف‌گذاری شما برای آزمون امروز چیست؟

چند از ۱۰ آزمون قبل	هدف‌گذاری چند از ۱۰ برای آزمون امروز

دانش‌آموزان **اقلیت‌های مذهبی**، شما می‌توانید سؤال‌های معارف مربوط به خود را از مسئولین حوزه دریافت کنید.

۳۱- مفاهیم «تقدیم فرزندان صالح به جامعه»، «نبودن طبقه مستکبر» و «بهبتر بندگی کردن خدا» به ترتیب به کدام ویژگی و اهداف جامعه

مهدوی اشاره دارد؟

(۱) شکوفایی عقل و علم - امنیت کامل - فراهم شدن زمینه رشد و کمال

(۲) فراهم شدن زمینه رشد و کمال - امنیت کامل - شکوفایی عقل و علم

(۳) فراهم شدن زمینه رشد و کمال - عدالت‌گستری - فراهم شدن زمینه رشد و کمال

(۴) شکوفایی عقل و علم - عدالت‌گستری - شکوفایی عقل و علم

۳۲- کدام‌یک از شاگردان امام سجاد (ع) نام‌آوران عرصه دانش و تقوا در زمان خود بودند؟

(۱) سعید بن جبیر - سفیان ثوری (۲) رشید هجری - سفیان ثوری

(۳) سعید بن جبیر - ابوحمزه ثمالی (۴) رشید هجری - ابوحمزه ثمالی

۳۳- در منظر امیرالمؤمنین علی (ع)، عدم بهره بشر از جلوت امام، تابع چیست و فقدان بهره‌مندی کامل از امام زمان (عج) تا چه زمانی تداوم دارد؟

(۱) ستمگری انسان‌ها - آماده شدن جامعه مسلمان‌ها (۲) محافظت از جان امام زمان (عج) - آماده شدن جامعه مسلمان‌ها

(۳) ستمگری انسان‌ها - آماده شدن جامعه انسانی (۴) محافظت از جان امام زمان (عج) - آماده شدن جامعه انسانی

۳۴- آنجا که امام صادق (ع) در روز عرفه و در مراسم حج، حق حکومت را از آن خود اعلام می‌کند، مؤید کدام اصل کلی ائمه در مبارزه با

حاکمان است و ائمه (ع) در برخورد با حاکمان غاصب به کدام‌یک پایبند بودند؟

(۱) عدم تأیید حاکمان - تفاوت‌های اخلاقی و رفتاری حاکمان غاصب را در نظر نمی‌گرفتند.

(۲) عدم تأیید حاکمان - اگر حاکمی در موردی بر طبق دستور اسلام عمل می‌کرد، آن را تأیید می‌کردند.

(۳) معرفی خویش به‌عنوان امام برحق - اگر حاکمی در موردی بر طبق دستور اسلام عمل می‌کرد، آن را تأیید می‌کردند.

(۴) معرفی خویش به‌عنوان امام برحق - تفاوت‌های اخلاقی و رفتاری حاکمان غاصب را در نظر نمی‌گرفتند.

۳۵- نویسنده کدام‌یک از آثار ذکر شده در مقابل آن به درستی آمده است؟

الف) کافی ← شیخ صدوق

ب) استبصار ← کلینی

ج) تهذیب ← شیخ طوسی

د) من لایحضره الفقیه ← شیخ صدوق

(۴) ب، ج

(۳) ب، الف

(۲) د، ج

(۱) د، الف

**پیام مشاوره‌ای:** بهترین راه برای به خاطر سپردن آیات و یا موارد مهم، نکته و خلاصه‌برداری است.



۳۶- بشارت خداوند متعال در عبارت شریفه: «لا یشرکون بی شیئا»، مربوط به چه کسانی است و بازتاب دیگر این نوید، در کدام عبارت قرآنی

به منصفه ظهور می‌رسد؟

(۱) صالحین - «و لیمکن لهم دینهم الذی ارتضی لهم»

(۲) مستضعفان - «و لیمکن لهم دینهم الذی ارتضی لهم»

(۳) صالحین - «نجعلهم ائمة و نجعلهم الوارثین»

(۴) مستضعفان - «نجعلهم ائمة و نجعلهم الوارثین»

۳۷- هر یک از موارد ذکر شده مرتبط با اتفاقات عصر کدامیک از ائمه اطهار (ع) است؟

الف) قیام توابعین

ب) حضور فعال تشیع در جامعه

ج) تجدید حیات نهضت شیعیان

(۱) امام سجاد (ع) - امام صادق (ع) - امام باقر (ع)

(۲) امام سجاد (ع) - امام سجاد (ع) - امام سجاد (ع)

(۳) امام باقر (ع) - امام سجاد (ع) - امام صادق (ع)

(۴) امام باقر (ع) - امام صادق (ع) - امام صادق (ع)

۳۸- عامل کارا در شناخت و محبت به امام زمان (عج)، کدام است و ایمان آوردن مردمان آخر الزمان در کلام پیامبر خطاب به امام علی (ع)،

چگونه است؟

(۱) شناخت جایگاه امام در جامعه - به سبب خواندن قرآن و احادیث اهل بیت (ع)

(۲) شناخت جایگاه امام در جامعه - به سبب آماده و منتظر بودن برای ظهور امام زمان (عج)

(۳) آشنایی با شیوه حکومت‌داری ایشان در هنگام ظهور - به سبب خواندن قرآن و احادیث اهل بیت (ع)

(۴) آشنایی با شیوه حکومت‌داری ایشان در هنگام ظهور - به سبب آماده و منتظر بودن برای ظهور امام زمان (عج)

۳۹- در فرمایش رسول خدا (ص) که می‌فرماید: «خوشا به حال کسی که به حضور «قائم» برسد، در حالی که پیش از قیام او نیز پیرو او باشد.»

منظور از «پیروی پیش از قیام» چیست و منظور از «آینده سبز» کدام است؟

(۱) آماده کردن خود و جامعه و دعای خالصانه برای ظهور امام - برای شهادت و ایثار آماده بودن

(۲) مراجعه به عالمان دین و عمل به احکام فردی و اجتماعی دین - برای شهادت و ایثار آماده بودن

(۳) مراجعه به عالمان دین و عمل به احکام فردی و اجتماعی دین - انتظار کشیدن برای سرنگونی ظالمان

(۴) آماده کردن خود و جامعه و دعای خالصانه برای ظهور امام - انتظار کشیدن برای سرنگونی ظالمان

۴۰- چند مورد از موارد زیر صحیح است؟

الف) امام علی (ع) وقتی حکومت را به دست گرفت، به سرعت دستور برکناری فرمانداران فاسد را داد.

ب) امام حسین (ع) به مدت ده سال همان روش امام حسن (ع) یعنی صلح را در پیش گرفت.

ج) به سبب اقدامات امام صادق (ع) بار دیگر تشیع به‌عنوان یک جریان بزرگ فکری سیاسی در جامعه حضور فعال پیدا کرد.

د) اثر فعالیت‌های امام سجاد (ع) فرا رسیدن زمان معرفی اسلام اصیل در دوران امام باقر (ع) بود.

۴ (۴)

۳ (۳)

۲ (۲)

۱ (۱)

آزمون گواه (شاهد)

پاسخ دادن به این سوالات اجباری است و در تراز کل شما تأثیر دارد.

۴۱- کدام یک از موارد زیر در ارتباط با «تبیین معارف اسلامی متناسب با نیازهای نو» است؟

(۱) اظهار نظر امامان درباره همه مسائل به دور از انزوا و گوشه‌گیری

(۲) قیام علیه ظلم‌های حاکمان

(۳) انتقال معارف اسلامی به نسل‌های بعدی از طریق آموزش به فرزندان خود

(۴) ایجاد یک نهضت علمی و فرهنگی بزرگ توسط امامان و به روز کردن دین اسلام

۴۲- نقل حدیث «کلمة لا اله الا الله...» توسط امام رضا (ع)، در راستای کدام اقدام ایشان برای انجام مسئولیت خود بوده است و چرا این

حدیث به «سلسله‌الذهب» مشهور شده است؟

(۱) اقدام برای حفظ سخنان و سیره پیامبر (ص) - اهمیت ولایت امامان

(۲) اقدام برای حفظ سخنان و سیره پیامبر (ص) - توالی اسامی امامان

(۳) تعلیم و تفسیر قرآن کریم - توالی اسامی امامان

(۴) تعلیم و تفسیر قرآن کریم - اهمیت ولایت امامان

۴۳- از توجه به سخن امام رضا (ع) در ذیل حدیث «سلسله‌الذهب»، درمی‌یابیم آن‌گاه توحید در زندگی اجتماعی متجلی می‌گردد که ...

محقق شود و عبارت ... حاکی از این امر است.

(۱) پذیرش ولایت امام که همان ولایت خداست - «فمن دخل حصنی امن من عذابی»

(۲) تنظیم بندگی و عبودیت بر محور رضای الهی - «فمن دخل حصنی امن من عذابی»

(۳) پذیرش ولایت امام که همان ولایت خداست - «بشروطها و انا من شروطها»

(۴) تنظیم بندگی و عبودیت بر محور رضای الهی - «بشروطها و انا من شروطها»

۴۴- مجاهدات امامان معصوم (ع) در راستای ولایت ظاهری بر مبنای کدام فروع دین، پایه‌گذاری شده بود؟

(۱) تقیه و جهاد (۲) امر به معروف و نهی از منکر

(۳) صبر و بصیرت (۴) آگاهی‌بخشی و شیوه درست مبارزه

۴۵- شیعه بدون ... سبب بدبینی دیگران نسبت به تشیع می‌شود و ... یکی از منابع معرفتی شیعه می‌باشد که توسط ... بیان شده است.

(۱) ایمان - زیارت عاشورا - امام حسین (ع) (۲) عمل - زیارت عاشورا - امام حسین (ع)

(۳) عمل - زیارت جامعه کبیره - امام هادی (ع) (۴) ایمان - زیارت جامعه کبیره - امام هادی (ع)

۴۶- به ترتیب «آموزش آداب زندگی پیامبر (ص) به فرزندان توسط ائمه» و «صلح امام حسن (ع) با معاویه» به کدام یک از مسئولیت‌های ائمه

(ع) اشاره دارند؟

- (۱) تعلیم و تفسیر قرآن کریم - ولایت ظاهری  
 (۲) اقدام برای حفظ سخنان و سیره پیامبر (ص) - ولایت ظاهری  
 (۳) تربیت شخصیت‌های اسلامی - مرجعیت دینی  
 (۴) اقدام برای حفظ سخنان و سیره پیامبر (ص) - مرجعیت دینی

۴۷- رفتار آغازین امام حسین (ع) با یزید چه بود؟

- (۱) به انتقادهای شدید از حکومت وی پرداخت.  
 (۲) همان روش برادر بزرگوارش را پیش گرفت.  
 (۳) زیر بار بیعت با او نرفت.  
 (۴) از روش «تقیه» استفاده کرد.

۴۸- از تولد امام زمان (عج) در شهر ... تا شهادت پدر بزرگوارشان در سال ... هجری مسئولیت امام حسن عسکری (ع) ... بود.

- (۱) کاظمین - ۲۵۵ - اثبات وجود ایشان و اعلام امامتش به عنوان امام دوازدهم  
 (۲) کاظمین - ۲۶۰ - نشان دادن فرزند گرامیشان به یاران نزدیک و مورد اعتماد  
 (۳) سامرا - ۲۶۰ - نشان دادن فرزند گرامیشان به یاران نزدیک و مورد اعتماد  
 (۴) سامرا - ۲۵۵ - اثبات وجود ایشان و اعلام امامتش به عنوان امام دوازدهم

۴۹- از دقت در این عبارت نامه بقیة الله الاعظم ارواحنا لتراب مقدمه الفداء به «شیخ مفید» که فرموده است: «ما از اخبار و احوال شما آگاهیم

و هیچ چیز از اوضاع شما بر ما پوشیده و مخفی نمی‌ماند» به ... آخرین حجت خداوند که ... پی می‌بریم.

(۱) ولایت معنوی - هدایت و برکاتش با ظهور او تجلی می‌کند.

(۲) هدایت ظاهری - هدایت و برکاتش با ظهور او تجلی می‌کند.

(۳) هدایت ظاهری - سرپرستی و حفاظت و یوری او هم‌اکنون محقق است.

(۴) ولایت معنوی - سرپرستی و حفاظت و یوری او هم‌اکنون محقق است.

۵۰- حدیث «من مات و لم يعرف امام زمانه مات میتة جاهلیة» بیانگر چه مفهومی است و ثمره تقویت آن چه می‌باشد؟

- (۱) شناخت امام زمان - افزایش محبت  
 (۲) ولایت معنوی امام زمان - افزایش محبت  
 (۳) شناخت امام زمان - کسب آمادگی لازم برای ظهور  
 (۴) ولایت معنوی امام زمان - کسب آمادگی لازم برای ظهور



## زبان انگلیسی [۳]

A Healthy Lifestyle

(Vocabulary Development, ..., Writing)

Art and Culture

(Get Ready, Conversation)

صنعت ۸۶ (۳۶)

وقت پیشنهادی: ۲۵ دقیقه

## هدف‌گذاری قبل از شروع هر درس در دفترچه سؤال

لطفاً قبل از شروع پاسخ‌گویی به سؤال‌های درس زبان انگلیسی (۲)، هدف‌گذاری چند از ۱۰ خود را بنویسید:

از هر ۱۰ سؤال به چند سؤال می‌توانید پاسخ صحیح بدهید؟

عملکرد شما در آزمون قبل چند از ۱۰ بوده است؟

هدف‌گذاری شما برای آزمون امروز چیست؟

چند از ۱۰ آزمون قبل	هدف‌گذاری چند از ۱۰ برای آزمون امروز

**PART A: Grammar and Vocabulary****Directions:** Choose the word or phrase (1), (2), (3), or (4) that best completes each sentence. Then mark the answer on your answer sheet.**51- Her beliefs and behavior have changed a lot ... I last saw her at college.**

- 1) for                                      2) since                                      3) when                                      4) yet

**52- Yesterday I ... the manager to discuss the problems I have in the office with him.**

- 1) met                                      2) have met                                      3) has met                                      4) will meet

**53- ... a record of your everyday experiences can help improve your writing.**

- 1) Keep                                      2) You keep                                      3) Keeping                                      4) To keeping

**54- Although she turned 18 last year, her parents think that she is not old enough to ... of herself in difficult situations.**

- 1) give up                                      2) go away                                      3) check in                                      4) take care

**55- Unfortunately, the information we have is ... and we cannot finish the report yet.**

- 1) dangerous                                      2) incomplete                                      3) rainy                                      4) natural

**56- In this class, your final score largely ... on your class activity during the term.**

- 1) depends                                      2) translates                                      3) creates                                      4) disagrees

**57- They look so similar that many people ... him with his younger brother at first sight.**

- 1) visit                                      2) quit                                      3) save                                      4) confuse

**58- By that time, depression was not known as a serious issue and was considered ... .**

- 1) unimportant                                      2) proper                                      3) interesting                                      4) exciting

**59- Most parents are concerned about the ... future of the disease and its damages to their children's education.**

- 1) happy                                      2) useful                                      3) uncertain                                      4) famous

**60- As a manager, you have to learn to ... the value of time and organized team work.**

- 1) develop                                      2) appreciate                                      3) dislike                                      4) imagine

**61- The documentary is about the ... of computer games on children's social behavior.**

- 1) invitation                                      2) influence                                      3) image                                      4) emotion

**62- He was a very ... person and enjoyed spending time with others.**

- 1) incorrect                                      2) bored                                      3) worried                                      4) sociable

**PART B: Reading Comprehension**

**Directions:** Read the following passages and answer the questions by choosing the best choice (1), (2), (3), or (4). Then mark the correct choice on your answer sheet.

**PASSAGE 1**

According to the World Health Organization (WHO) traditional medicine is the knowledge, skills, and practices based on the theories, beliefs, and experiences that are native to different cultures. These practices help people in staying healthy, preventing disease, and treating physical and mental illness. Traditional medicine is contrasted with scientific medicine.

In some Asian and African countries, up to 80% of the population relies on traditional medicine for their basic health care needs. Some of the practices known as traditional medicines include traditional European medicine, traditional Chinese medicine, traditional medicine of India, traditional African medicine, and ancient Iranian medicine. However, the WHO notes that inappropriate use of traditional medicines or practices can have negative or dangerous effects.

Although 130 countries have regulations on traditional medicines, there are risks connected with the use of them. It is often said that because traditional medicines are herbal or natural, they are safe. But the WHO believes that there is a need for more research to make sure that the several of the practices and medicinal plants used by traditional medicine systems are effective and safe.

Ultimately, the WHO has used strategies to support plans that will strengthen the role that traditional medicine plays in keeping populations healthy.

63- Which of the following statements is TRUE about traditional medicine?

- 1) It is based on the research studies done by the WHO.
- 2) It is only useful in preventing illnesses.
- 3) It is closely similar to scientific medicine.
- 4) It is still popular in Africa and Asia.

64- The word treating in paragraph 1 is closest in meaning to ... .

- 1) curing
- 2) quitting
- 3) influencing
- 4) measuring

65- According to the passage, which of the following is NOT mentioned in traditional medical practices?

- 1) traditional Chinese medicine
- 2) ancient Iranian medicine
- 3) Native Americans' medicine
- 4) India's native medicine

66- What is the WHO's view about traditional medicine?

- 1) It usually has dangerous side effects.
- 2) We have to do more research on its safety and effectiveness.
- 3) It isn't based on herbal or natural medicines.
- 4) We need some strategies to replace it with scientific medicine.

**PASSAGE 2**

The United Kingdom is the world's 6th biggest tourist destination. In 2018, more than 40 million people from around the world visited the UK, and the country received more than 31 billion dollars from foreign tourists.

The country's most popular destinations are in London. These tourist attractions include historical buildings such as the Tower of London, London Bridge, and Buckingham Palace. The city also includes cultural centres such as the British Museum and the National Gallery as well as some natural attractions like the River Thames and Epping Forest.

London is not the only popular tourist destination in the UK. From the ancient city of Bath in the south of England to the Cairngorms National Park in the north of Scotland, the UK has a wide range of wonderful places that can attract tourists with different interests. For example, tourists who like to learn about one of the oldest universities in the world can go on a walking tour of Oxford, while those who are interested in nature, can go camping in Snowdon mountain in Wales, or ride on a boat on the Lake Windermere in Scotland.

Having a lot of different interesting places and activities makes the UK a very special destination for international visitors. It seems that every holiday maker who visits the UK can find something to suit their interests.

67- What can be the best title for the passage?

- 1) The tourist's money
- 2) Importance of historical places for tourists
- 3) A destination for every tourist
- 4) Different purposes in tourism

68- According to the passage, which of the following statements is TRUE?

- 1) London has the world's most popular tourist destinations.
- 2) The UK is among the world's top ten tourist destinations.
- 3) Buckingham Palace is a tourist attraction in Scotland.
- 4) London is the best choice for people who like to know about old universities.

69- Which of the following activities is NOT mentioned in paragraph 3?

- 1) walking
- 2) boat-riding
- 3) camping
- 4) fishing

70- The word "those" in paragraph 3 refers to ... .

- 1) interests
- 2) tours
- 3) tourists
- 4) universities

## ریاضی و آمار [۱]

## تابع

(توابع پلکانی و قدرمطلق، اعمال بر روی توابع)

صفحة ۲۳۴ تا ۲۳۵

وقت پیشنهادی: ۲۰ دقیقه

## هدف گذاری قبل از شروع هر درس در دفترچه سؤال

لطفاً قبل از شروع پاسخ گویی به سؤال های درس ریاضی و آمار (۲)، هدف گذاری چند از ۱۰ خود را بنویسید:

از هر ۱۰ سؤال به چند سؤال می توانید پاسخ صحیح بدهید؟

عملکرد شما در آزمون قبل چند از ۱۰ بوده است؟

هدف گذاری شما برای آزمون امروز چیست؟

چند از ۱۰ آزمون قبل	هدف گذاری چند از ۱۰ برای آزمون امروز

۷۱- حاصل عبارت  $\text{sign}([0/75]) - \text{sign}([-0/75])$  کدام است؟ ([ ]، نماد جزء صحیح است).

۱ (۱)      ۲ (۲)      ۳ (۳)      ۴ (۴)

۷۲- مجموعه برد تابع پله ای  $f(x) = \begin{cases} 5, & -1 < x < 0 \\ 1, & 0 < x < 3 \\ 3, & 3 < x < 5 \end{cases}$  چند عضو دارد؟

۱ (۱)      ۲ (۲)      ۳ (۳)      ۴ بی شمار

۷۳- اگر  $f(x) = [x]$  باشد، حاصل  $f(-\sqrt{3})$  کدام است؟ ([ ]، نماد جزء صحیح است).

۱ (۱)  $f(\sqrt{3})$       ۲  $-f(\sqrt{3})$       ۳  $-f(\sqrt{3}) - 1$       ۴  $1 + f(\sqrt{3})$

۷۴- اگر  $f = \{(2, -1), (3, 6), (-2, 0)\}$  و  $g = \{(-1, 2), (2, 3), (3, 2)\}$  باشد، حاصل  $\frac{(f \times g)(2)}{(f - g)(3)}$  کدام است؟

۱ (۱)  $-\frac{1}{3}$       ۲  $-\frac{1}{6}$       ۳  $-\frac{2}{3}$       ۴  $-\frac{3}{4}$

۷۵- با فرض آن که  $f(x) = \frac{2[x] - 1}{[2x] - 1}$  باشد، حاصل  $f(1/8)$  کدام است؟ ([ ]، نماد جزء صحیح است).

۱ (۱)      ۲ (۲)      ۳  $0/5$       ۴  $0/75$

محل انجام محاسبات

۷۶- حاصل عبارت  $A = |1 - \sqrt{11}| + |\pi - \sqrt{5}| + |\sqrt{5} + \sqrt{11}| + 1$  کدام است؟

- (۱)  $\pi$  (۲)  $1 - \pi$  (۳)  $\pi + 2\sqrt{11}$  (۴)  $2\sqrt{5} + \pi$

۷۷- اگر  $f(x) = x^4 + 2$  و  $g(x) = \frac{-1}{3}x + 1$  باشد، حاصل  $\frac{(f \times g)(2)}{(f + g)(1)}$  کدام است؟

- (۱)  $\frac{18}{11}$  (۲)  $\frac{11}{18}$  (۳)  $\frac{11}{3}$  (۴) ۶

۷۸- اگر بهای برق مصرفی ماهانه طبق جدول زیر محاسبه شود، هزینه برق مصرفی ماهانه خانواده‌ای که در ماه ۴۷۰ کیلووات ساعت برق مصرف می‌کند، چند تومان است؟

بهای هر کیلووات ساعت (تومان)	برق مصرفی ماهانه (کیلووات ساعت)
۳۵۰	۰ تا ۲۰۰
۴۵۰	۲۰۰ تا ۴۰۰
۶۰۰	۴۰۰ تا ۵۰۰
۹۰۰	۵۰۰ تا ۶۰۰

می‌کند، چند تومان است؟

- (۱) ۲۰۲۰۰۰۰  
(۲) ۲۰۲۰۰۰  
(۳) ۲۲۲۰۰۰۰  
(۴) ۲۲۰۰۰

۷۹- مقدار تابع  $f(x) = [x] \times \text{sign}(x)$  در نقطه  $x = -\sqrt{2}$  برابر چه عددی است؟ ( $[\ ]$ ، نماد جزء صحیح است).

- (۱) -۳ (۲) -۲ (۳) ۲ (۴) ۳

۸۰- نمودار تابع  $y = x + |x|$  کدام است؟



۸۱- اگر دامنه تابع  $y = \text{sign}(x)$  را طوری محدود کنیم که تبدیل به یک تابع ثابت شود، دامنه محدود شده کدام می‌تواند باشد؟

- (۱)  $\{0, 1, 2\}$  (۲)  $\{x | x \geq 2\}$  (۳)  $\{x | x \leq 0\}$  (۴)  $\{-2, -1, 0\}$

۸۲- اگر  $\text{sign}\left(\frac{\sqrt{5-x}}{3}\right) = 1$  باشد، محدوده قابل قبول برای  $x$  دارای چند عضو در مجموعه اعداد طبیعی است؟

- (۱) صفر (۲) ۱ (۳) ۲ (۴) ۳

۸۳- برای آن که نمودار  $y_1 = |x-3| + 4$  بر نمودار  $y_2 = |x| - 1$  منطبق شود، کدام دو انتقال را باید بر روی نمودار  $y_1$  انجام دهیم؟

- (۱) ۳ واحد به راست و ۵ واحد به پایین  
 (۲) ۳ واحد به چپ و ۵ واحد به پایین  
 (۳) ۳ واحد به راست و ۵ واحد به بالا  
 (۴) ۳ واحد به چپ و ۵ واحد به بالا

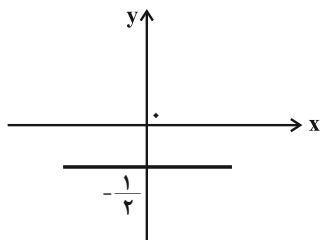
۸۴- اگر  $f(x) = x - 2$  و  $(f \times g)(x) = x^2 - x - 2$  و  $g$  تابعی خطی باشد،  $g(1)$  کدام است؟ (دامنه تابعهای  $f$  و  $g$  مجموعه اعداد حقیقی به جز ۲ است.)

- (۱) ۴ (۲) ۵ (۳) ۲ (۴)  $\frac{3}{2}$

۸۵- اگر  $f = \{(1, 8), (2, 9), (3, 20)\}$  و  $g = \{(0, 1), (2, k+1), (3, m-1)\}$  دو عضو و همانی باشد، مقدار  $m+k$  کدام است؟

- (۱)  $\frac{67}{6}$  (۲)  $\frac{61}{4}$  (۳)  $\frac{31}{5}$  (۴)  $\frac{33}{8}$

۸۶- اگر  $f(x) = |3x-1|$  و نمودار تابع  $g$  به صورت زیر باشد، حاصل  $[(\frac{g}{f})(1)]$  کدام است؟ (، نماد جزء صحیح است.)



- (۱) ۲  
 (۲) -۲  
 (۳) ۱  
 (۴) -۱

۸۷- نمودار تابع  $y = [x-1] + 1$  در فاصله  $-1 \leq x \leq 1$  کدام است؟



۸۸- مقدار عبارت  $[\frac{-2}{3[x]+1}]$  به ازای  $x = \sqrt{5}$  کدام است؟ (، نماد جزء صحیح است.)

- (۱) -۱ (۲) صفر (۳) ۱ (۴) ۲

۸۹- اگر  $f = \{(2, 1), (-1, 3), (4, 6)\}$  و  $g = \{(0, 7), (2, 3), (-1, 2)\}$  باشد، آنگاه تابع  $(f \times f) - g$  کدام است؟

- (۱)  $\{(-3, 4), (-3, 12)\}$  (۲)  $\{(0, 5), (4, 4)\}$  (۳)  $\{(2, -2), (-1, 7)\}$  (۴)  $\{(0, 0), (-1, -1)\}$

۹۰- نمودار تابع  $f(x) = -x \cdot \text{sign}(x)$  با نمودار کدام تابع زیر یکسان است؟

- (۱)  $y = x^2$  (۲)  $y = -x^2$  (۳)  $y = |x|$  (۴)  $y = -|x|$



## علوم و فنون ادبی (۲)

تاریخ ادبیات فارسی در قرن های دهم و یازدهم،  
پایه های آوایی همسان (۲)، استعاره، سبک  
هندی (نا ابتدای نثر دوره هندی)  
صفحه ۵۸ تا ۸۳  
وحدت پیشنهادی: ۵۸ رقیبه

## هدف گذاری قبل از شروع هر درس در دفترچه سؤال

لطفاً قبل از شروع پاسخ گویی به سؤال های درس علوم و فنون (۲)، هدف گذاری چند از ۱۰ خود را بنویسید:  
از هر ۱۰ سؤال به چند سؤال می توانید پاسخ صحیح بدهید؟  
عملکرد شما در آزمون قبل چند از ۱۰ بوده است؟  
هدف گذاری شما برای آزمون امروز چیست؟

چند از ۱۰ آزمون قبل	هدف گذاری چند از ۱۰ برای آزمون امروز

## ۹۱- کدام گزینه از ویژگی های زبانی شعر سبک هندی نیست؟

- (۱) حملات متعدد بیگانگان که به نابودی کتابخانه ها منجر شد، از دلایل حذف ویژگی های سبکی زبان قدیم در آثار این دوره است.
- (۲) با از بین رفتن سلطه حکومت بغداد بر ایران، کاربرد لغات عربی کم شد و از طرفی حملات تیموریان و ازبکان، سبب رواج لغات ترکی گردید.
- (۳) لغات مربوط به مذاهب و آداب و رسوم هندوان در این دوره به حوزه شعر و ادب وارد شد.
- (۴) طول و عرض معنای شعر در این سبک از یک بیت، پیش تر نمی رود.

## ۹۲- در عبارت زیر چند گزاره نادرست درباره ویژگی فکری سبک هندی دیده می شود؟

«شعر هندی، شعری صورت گراست. شاعران این سبک زبان را مهم تر از معنا می دانند. شاعران برای مضمون سازی، از هر پدیده ای در عالم طبیعت استفاده کرده اند. اما آثار آن ها همه در سطح باقی مانده و به خلق آثاری چون شاهنامه فردوسی منجر نشده است. کوشش شاعر سبک هندی مضمون یابی و ارائه خیال و معنی برجسته است؛ یعنی یافتن فکری جزئی اما تازه و نگفته و بیان آن به صورتی اعجاب انگیز.»

(۱) چهار (۲) یک (۳) دو (۴) سه

## ۹۳- با توجه به ویژگی های سبک هندی کدام بیت سروده شاعران این سبک نیست؟

- (۱) هر سری کز شور سودا نیست فانوس خیال / سنگباران گر نماید خواب سنگینش سزاست
- (۲) چون تو بدین مقام رسیدی دگر مباش / گم گرد در فنا و دگر بیش و کم مپرس
- (۳) از پریشان نظری بس که دلم مجروح است / زنگ بر آینه ام مرهم زنگار شود
- (۴) خوش آن صدف که گر از تشنگی کباب شود / دهان خویش به ابر بهار نگشاید

## ۹۴- با توجه به «ویژگی های ادبی شعر سبک هندی» کدام گزینه نادرست است؟

- (۱) استفاده از ردیف های طولانی و خوش آهنگ، در شعر این دوره رایج است.
- (۲) قالب مسلط در این دوره، به ظاهر غزل است؛ اما غزلی که گاهی به چهل بیت هم می رسد و تکرار قافیه در آن امری طبیعی است.
- (۳) تلمیح در مضمون سازی نقش فعالی دارد. حسن تعلیل، حس آمیزی، تمثیل و اسلوب معادله نیز از دیگر آرایه های پر کاربرد این سبک اند.
- (۴) به دلیل توجه بیشتر شاعران کوچه و بازار به آرایه های ادبی، بدیع و بیان به صورت اغراق آمیز و فراوان استفاده شده است.

## ۹۵- ویژگی شعر کدام شاعر، مضمون های پیچیده و استعاره های رنگین است و کدام سخنور، ترکیب بند عاشورایی اش زبازد است؟

- (۱) بیدل دهلوی / محتشم کاشانی
- (۲) صائب تبریزی / باباغانی شیرازی
- (۳) صائب تبریزی / محتشم کاشانی
- (۴) بیدل دهلوی / وحشی بافقی

**پیام مشاوره ای:** در بخش تشخیص ویژگی های سه گانه سبک ها؛ حتماً دقت کنید در صورت سؤال، کدام قلمرو از شما خواسته شده است.

۹۶- در همه ابیات به جز بیت گزینۀ ... «استعاره» به کار رفته است.

- (۱) یا رب از ابر هدایت برسان بارانی / پیش تر زانکه چو گردی ز میان برخیزم
- (۲) مجنون که به دیوانه‌گری شهره شهر است / در دشت جنون همسفر عاقل ما بود
- (۳) ما ز آغاز و ز انجام جهان بی خبریم / اول و آخر این کهنه کتاب افتاده است
- (۴) چون بگویی، بفشانی گهر از حقه لعل / چون بخندی، بنمایی ز شکر مروارید

۹۷- کدام بیت، دارای استعاره آشکار و فاقد آرایه «تشخیص» است؟

- (۱) عالم از شور و شر عشق خبر هیچ نداشت / فتنه‌انگیز جهان نرگس جادوی تو بود
- (۲) کس چو حافظ نگشود از رخ اندیشه نقاب / تا سر زلف سخن را به قلم شانه زدند
- (۳) غرور حسن اجازت مگر نداد ای گل / که پرسشی نکنی عندلیب شیدا را
- (۴) صدفوار گوهرشناسان راز / دهان جز به لؤلؤ نکردند باز

۹۸- در کدام گزینۀ، شاعر از استعاره «پنهان» کمتر بهره برده است؟

- (۱) ابر رحمت در دهانش گوهر شهوار ریخت / چون صدف هر کس درین دریا دهن را پاک کرد
- (۲) بکش دست طمع از دامن طول امل صائب / که زلف دود در سرینجه مجمر نمی ماند
- (۳) عشق آمده بود بر در دل / عقل از پی دفع لشکر آورد
- (۴) ای چشم خرد حیران در منظر مطبوعت / و ای دست نظر کوتاه از دامن ادراکت

۹۹- تعداد ابیاتی که وزن آنها به ترتیب از تکرار چهار بار «مفتعلن» و چهار بار «مستعلن» تشکیل شده است؛ در کدام گزینۀ آمده است؟

- (الف) جانان هزاران آفرین بر جانان از سر تا قدم / صانع خدایی کاین وجود آورد بیرون از عدم
- (ب) عشق تو بر بود ز من مایه مایی و منی / خود نبود عشق تو را چاره ز بی خویشتی
- (ج) خلقی چو من بر روی تو آشفته همچون موی تو / پای آن نهد در کوی تو کاؤل دل از سر بر کند
- (د) رستم ازین نفس و هوا، زنده بلا مرده بلا / زنده و مرده وطنم نیست به جز فضل خدا
- (ه) گر دوست می آید برم یا تیغ دشمن بر سرم / من یا کسی افتاده ام کز وی نپردازم به کس

- (۱) سه - دو (۲) دو - سه (۳) چهار - یک (۴) یک - چهار

۱۰۰- در کدام دو بیت به ترتیب پایه‌های آوایی «فاعلاتن» و «فعلاتن» چهاربار تکرار شده است؟

- (الف) زلف او صد توبه را در یک نفس می‌بشکند / چشم او صد صید را در یک زمان می‌افکند
- (ب) به جفایی و قفایی نرود عاشق صادق / مژه بر هم نزند گر بزنی تیر و سنانش
- (پ) به خرابات چه حاجت که یکی مست شود / که به دیدار تو عقل از سر هشیار برفت
- (ت) عمر گویندم که ضایع می‌کنی با خوبرویان / وان که منظوری ندارد عمر ضایع می‌گذارد

- (۱) الف - پ (۲) ت - ب (۳) ت - پ (۴) الف - ب

**تاریخ [۳]****ایران از ورود اسلام تا پایان صفویه**

(ظهور و گسترش تمدن ایرانی - اسلامی، ایران در دوران غزنوی، سلجوقی و فوار(مشاهی، حکومت، جامعه و اقتصاد در عصر مغول - تیموری، فرهنگ و هنر در عصر مغول - تیموری)

صفحه ۸۹ و ۱۳۴

وقت پیشنهادی: ۱۰ دقیقه

**هدف‌گذاری قبل از شروع هر درس در دفترچه سؤال**

لطفاً قبل از شروع پاسخ‌گویی به سؤال‌های درس **تاریخ (۲)**، هدف‌گذاری چند از ۱۰ خود را بنویسید:  
از هر ۱۰ سؤال به چند سؤال می‌توانید پاسخ صحیح بدهید؟  
عملکرد شما در آزمون قبل چند از ۱۰ بوده است؟  
هدف‌گذاری شما برای آزمون امروز چیست؟

چند از ۱۰ آزمون قبل	هدف‌گذاری چند از ۱۰ برای آزمون امروز

**۱۰۱- کدام عبارت درباره کتاب «جامع التواریخ» نادرست است؟**

- (۱) از آثار مهم تاریخی مربوط به عصر ایلخانان و تا حدودی دوره تیموریان به‌شمار می‌رود.
- (۲) توسط یکی از ورزای مشهور عصر ایلخانی به نگارش درآمده است.
- (۳) مربوط به دوره نامسلمانی فرمانروایان مغول است.
- (۴) تألیف خواجه رشیدالدین فضل‌الله همدانی است.

**۱۰۲- در بین عبارتهای زیر چند مورد نادرست وجود دارد؟**

- (الف) مغولان در آغاز، پیرو آیین ساده موسوم به شمنی بودند که زیر نظر روحانیانی با عنوان شمن اداره می‌شد.
- (ب) اقوام مغول در مسائل دینی تعصب خاصی داشتند ولی در مواجهه با پیروان ادیان دیگر با ملایمت برخورد می‌کردند.
- (ج) به‌دنبال کوشش‌های علمی و فرهنگی خواجه نصیرالدین توسی، تشیع در ایران گسترش یافت. این امر موجب شد نفوذ و قدرت ایرانیان در دربار ایلخانی و اداره حکومت، بیش از پیش، افزایش یابد.
- (د) در دوران پس از هجوم مغولان به ایران، پیروان مذاهب و فرق اسلامی، به‌خصوص اهل تسنن، شیعیان و صوفیان، اختلاف و رقابت گذشته خود را کنار گذاشتند و برای باسازی ایران و انجام اصلاحاتی در امور اجتماعی، سیاسی، اقتصادی و فرهنگی متحد و یکدل شدند.

(۱) سه (۲) چهار (۳) یک (۴) دو

**۱۰۳- کدام هنر در کنار توسعه معماری، در دوره سلجوقیان به اوج خود رسید و یکی از ویژگی‌های اجتماعی دوران فرمانروایی مغولان و تیموریان، چه بود؟**

- (۱) کاشی‌کاری - افول شهرنشینی
- (۲) کاشی‌کاری - دگرگونی نسبی در بافت قومی و جمعیتی ایران
- (۳) گچ‌بری - افول شهرنشینی
- (۴) سفالگری - قشربندی اجتماعی

**۱۰۴- در عهد سلطنت کدام ایلخان مغول، ایران به استقلال و اقتدار بیشتری رسید و کدام گزینه از جمله عوامل رشد تجارت در دوره****سلجوقی به‌شمار نمی‌رود؟**

- (۱) آلجایتو - استقرار نظام دیوانی منسجم و کارآمد و رشد شهرنشینی
- (۲) غازان - گسترش قلمرو و توسعه حمل و نقل
- (۳) آلجایتو - ایجاد راه‌های جدید
- (۴) غازان - قرار گرفتن زمام امور به دست امیران ایرانی

**۱۰۵- تیمور با گردآوری هنرمندان و معماران بزرگ سرزمین‌های فتح شده در کدام شهر، به عمران و آبادانی آن پرداخت و ویژگی مهم****معماری عصر ایلخانان و تیموریان چه بود و در این دوره از ترکیب کدام مصالح برای تزیین و زیباسازی بناها استفاده می‌شد؟**

- (۱) هرات - استفاده از نقوش هندسی برای تزیین بناها - گچ‌بری و کاشی
- (۲) سمرقند - ساختن گنبدها، طاق‌ها، ایوان‌ها و مناره‌های بلند - آجر و کاشی
- (۳) هرات - ساختن گنبدها، طاق‌ها، ایوان‌ها و مناره‌های بلند - آجر و کاشی
- (۴) سمرقند - استفاده از نقوش هندسی برای تزیین بناها - گچ‌بری و کاشی

۱۰۶- یکی از رویدادهای مهم دوره ایلخانان کدام است و در کدام عصر خانقاه‌های بسیاری ساخته شد؟

- (۱) اسلام آوردن مغولان و انجام اصلاحاتی در امور سیاسی، اقتصادی و اجتماعی - مغولان
- (۲) رقابت اهل تسنن، شیعیان، صوفیان و سایر مذاهب و فرق - مغولان
- (۳) اسلام آوردن مغولان و برتری یافتن شریعت اسلامی بر یاسای چنگیزی - تیموری
- (۴) رقابت اهل تسنن، شیعیان، صوفیان و سایر مذاهب و فرق - تیموری

۱۰۷- به ترتیب «تاریخ جهانگشا» و «تاریخ گزیده» اثر کدام مورخان در عصر مغول - تیموری می‌باشد؟

- (۱) عطاملک جوینی - حمدالله مستوفی
- (۲) شمس‌الدین محمدجوینی - میرخواند
- (۳) عطاملک جوینی - رشیدالدین فضل‌الله همدانی
- (۴) شمس‌الدین محمدجوینی - خواجه نصیرالدین توسی

۱۰۸- چه عاملی نقش مؤثری در روی آوردن مردم به تصوف و رفتن به درون خانقاه‌ها داشت؟

- (۱) رقابت پیروان مذاهب و فرق اسلامی مانند صفویه، حروفیه، مشعشعیه و نگرانی مردم از این اختلاف‌ها و رقابت‌ها
- (۲) هجوم ویرانگر و وحشت‌انگیز مغول به ایران و نگرانی و ناامیدی ایجاد شده در جامعه
- (۳) روی آوردن پیروان مذاهب مختلف و طریقت‌ها به سیاست و رقابت بر سر به دست گرفتن قدرت
- (۴) سخت‌گیری‌های خاص و ایجاد محدودیت و نبود آزادی مذهبی در میان پیروان مذاهب و فرق اسلامی و معتقدان به دین‌های دیگر

۱۰۹- کدام گزینه پاسخ صحیح سؤال‌های زیر است؟

(الف) چه کسی با شکست دادن طغرل سوم، بر بخش وسیعی از ایران تسلط یافت؟

(ب) در عصر سلجوقیان با وجود کدام دیوان‌سالاران ایرانی، نظام اداری ایران کامل‌تر و گسترده‌تر شد؟

(پ) در فاصله سده‌های سوم تا پنجم هجری، فعالیت‌های اقتصادی در دوران کدام سلسله‌های ایرانی از رونق مناسبی برخوردار بود؟

- (۱) تکش - لوکری و خواجه نظام‌الملک توسی - طاهریان، سامانیان و صفاریان
- (۲) آتسز - لوکری و خواجه رشیدالدین فضل‌الله همدانی - آل‌بویه و سامانیان
- (۳) آتسز - عمیدالملک کندری و خواجه رشیدالدین فضل‌الله همدانی - صفاریان و ساسانیان
- (۴) تکش - عمیدالملک کندری و خواجه نظام‌الملک توسی - طاهریان، سامانیان و آل‌بویه

۱۱۰- کدام گزینه پاسخ درست سؤالات زیر درباره دین و اعتقادات مغولان می‌باشد؟

(الف) تسامح و تساهل دینی مغولان بیشتر متأثر از چه عاملی بود؟

(ب) کدام هنر در عصر ایلخانی و تیموری رونق و رشد بسزایی داشت؟

(پ) گرایش کدام ایلخان، نشان از نفوذ مذهب شیعه در دوره ایلخانان بود؟

- (۱) شرایط زندگی آنها - سفالگری و شیشه‌سازی - غازان خان
- (۲) اعتقادات دینی آنان - نقاشی - غازان خان
- (۳) شرایط زندگی آنها - نگارگری - الجایتو
- (۴) اعتقادات دینی آنان - معماری - الجایتو

**جغرافیا [۲]**

**نواحی انسانی، نواحی سیاسی**  
 (نواحی اقتصادی «کشاورزی و صنعتی»، نواحی  
 اقتصادی «تجارت و اقتصاد جهانی»، معنا و  
 مفهوم نامیه سیاسی)  
 صفحه ۸۳ تا ۱۲۶  
**وخت پيشنهادي: ۱۵ دقيقه**

**هدف‌گذاری قبل از شروع هر درس در دفترچه سؤال**

لطفاً قبل از شروع پاسخ‌گویی به سؤال‌های درس **جغرافیا (۲)**، هدف‌گذاری چند از ۱۰ خود را بنویسید:  
 از هر ۱۰ سؤال به چند سؤال می‌توانید پاسخ صحیح بدهید؟  
 عملکرد شما در آزمون قبل چند از ۱۰ بوده است؟  
 هدف‌گذاری شما برای آزمون امروز چیست؟

چند از ۱۰ آزمون قبل	هدف‌گذاری چند از ۱۰ برای آزمون امروز

۱۱۱- از چه زمانی کشورهای مستعمره به استقلال دست یافتند و بدین ترتیب کدام دوره پایان یافت؟

- (۱) پس از جنگ جهانی اول و دوم - استعمار کهن  
 (۲) پس از جنگ جهانی اول - استعمار نو  
 (۳) پس از جنگ جهانی دوم - نابرابری اقتصادی  
 (۴) پس از جنگ جهانی دوم - استعمار کهن

۱۱۲- چه تعداد از عبارتهای زیر صحیح نیست؟

(الف) پس از جنگ جهانی اول، کشورهای جهان به دو بلوک غرب و بلوک شرق تقسیم شدند.  
 (ب) در صد سال اخیر، صنایع و بانک‌های ایالات متحده آمریکا، اروپای غربی و ژاپن به شکل قابل توجهی در دیگر مناطق جهان، سرمایه‌گذاری کرده‌اند.

(پ) شعبه اصلی شرکت‌های چندملیتی در کشورهای پیشرفته صنعتی (مادر) است و طراحی و فناوری علمی اصلی تولید در کشور مادر صورت می‌گیرد.

(ت) کشورهایی که اقتصاد آن‌ها به‌طور عمده مبتنی بر تولید و صدور مواد اولیه و خام و منابع انرژی و معدنی است، در برابر نوسانات قیمت در بازارهای جهانی آسیب‌پذیری کمتری دارد.

- (۱) دو (۲) سه (۳) چهار (۴) یک

۱۱۳- به ترتیب هر کدام از عبارات زیر مربوط به کدام یک از تقسیم‌بندی نواحی براساس روابط و مبادله نابرابر در نظام سرمایه‌داری جهانی است؟

(الف) عمدتاً تولیدکننده و صادرکننده مواد اولیه و خام هستند.

(ب) ساختار اقتصادی و اجتماعی آنها دچار تغییرات و تحولات صنعتی و فناورانه شده است.

(پ) دارای زیر ساخت‌های مناسب برای توسعه اقتصادی هستند.

- (۱) پیرامون - مرکز - نیمه پیرامون  
 (۲) پیرامون - نیمه پیرامون - مرکز  
 (۳) نیمه پیرامون - مرکز - مرکز  
 (۴) نیمه پیرامون - نیمه پیرامون - پیرامون

۱۱۴- نواحی صنعتی بیشتر در کدام قسمت آمریکا گسترده شده‌اند و ناحیه صنعتی رور در کدام کشور قرار دارد و کدام کشور در اروپای

شرقی از نواحی صنعتی مهم محسوب می‌گردد و صنایع «های‌تک» با کدام نوع از فعالیت‌های اقتصادی ارتباط نزدیکی دارند؟

- (۱) جنوب غرب - انگلستان - چک - سوم  
 (۲) شمال شرق - آلمان - لهستان - چهارم  
 (۳) جنوب غرب - آلمان - چک - چهارم  
 (۴) شمال شرق - انگلستان - لهستان - سوم

۱۱۵- در گذشته، کدام کشورها برای دستیابی به منطقه خلیج فارس با هم رقابت داشتند و شبه‌جزیره کریمه تا پیش از فروپاشی اتحاد جماهیر

شوروی بخشی از خاک کدام کشور محسوب می‌شد و تونل مانس در چند متری زیر دریا ساخته شده است؟

- (۱) انگلیس و فرانسه - اوکراین - ۳۰ متری  
 (۲) روسیه و انگلیس - رومانی - ۴۰ متری  
 (۳) انگلیس و فرانسه - رومانی - ۳۰ متری  
 (۴) روسیه و انگلیس - اوکراین - ۴۰ متری

۱۱۶- نواحی خودمختار در چه اموری، تابع حکومت مرکزی هستند و ناحیه کردستان کدام کشور جزء نواحی خودمختار است و منطقه خودمختار

کشور آذربایجان چه نام دارد؟

- (۱) سیاست خارجی و اقتصادی - سوریه - قرهباغ  
 (۲) سیاست اقتصادی و دفاع - عراق - نخجوان  
 (۳) سیاست خارجی و دفاع - عراق - نخجوان  
 (۴) سیاست خارجی و دفاع - سوریه - قرهباغ

۱۱۷- به ترتیب کدام کشورها با انقلاب سبز توانستند در زمینه تولید برنج به خودکفایی برسند و کدام گزینه نشان‌دهنده مهم‌ترین مراکز دامداری

تجاری نیست؟

- (۱) پاکستان، فیلیپین - اتحادیه اروپا، هند  
 (۲) بنگلادش، اوکراین - برزیل، زلاندو  
 (۳) پاکستان، فیلیپین - برزیل، اتحادیه اروپا  
 (۴) ژاپن، آمریکا - استرالیا، پاکستان

۱۱۸- به ترتیب کدام گزینه مربوط به عبارت‌های زیر است؟

الف) کدام مورد از ویژگی‌های شیوه پلاتیشن نیست؟

ب) شرکت‌های چندملیتی عمدتاً ... و ... هستند.

ج) بیشتر مزارع تک‌محصولی نواحی استوایی در کجا واقع شده‌اند؟

- (۱) الف) کشت انواع محصولات ب) اروپایی - آمریکایی ج) نزدیک ساحل دریاها  
 (۲) الف) دارای زمین‌های وسیع ب) ژاپنی - آمریکایی ج) نزدیک کشورهای پیشرفته صنعتی  
 (۳) الف) تولید محصول برای عرضه جهانی ب) اروپایی - آمریکایی ج) نزدیک شهرهای بزرگ  
 (۴) الف) کشت تک‌محصولی ب) ژاپنی - برزیلی ج) نزدیک مراکز فروش

۱۱۹- از اهداف و برنامه‌های مهم همه کشورها ... است و ... جزء فعالیت‌های نوع دوم محسوب می‌گردد.

- (۱) کاهش آثار سوء تغذیه - خدمات  
 (۲) امنیت غذایی - خدمات  
 (۳) کاهش آثار سوء تغذیه - کشاورزی  
 (۴) امنیت غذایی - صنعت

۱۲۰- هر یک از عبارت‌های زیر مربوط به کدام انواع نواحی سیاسی است؟ (به ترتیب)

الف) تحت اداره یک نظام مدیریتی با هم متحد هستند و پذیرفته‌اند که از نظام مشترکی تبعیت کنند.

ب) نظام مدیریت مخصوص به خود دارد.

پ) هر کشور مستقل که نظام حکومتی مستقلی دارد.

- (۱) ملی - ویژه - ویژه  
 (۲) فراملی - فراملی - آزاد تجاری  
 (۳) فروملی - ویژه - فروملی  
 (۴) فراملی - ویژه - ملی

## سوالات آشنا

پاسخ دادن به این سوالات اجباری است و در تراز کل شما تأثیر دارد.

۱۲۱- هر تصویر کدام عنصر تعریف اقتصاد را به ترتیب در گزینه‌های زیر نشان می‌دهد؟



(ب)



(الف)



(د)



(ج)

(۲) تولید - تولید - توزیع - خدمات  
(۴) تولید - مبادله - خدمات - تولید

(۱) تولید - توزیع - مبادله - مصرف  
(۳) تولید - خدمات - توزیع - تولید

۱۲۲- با توجه به نقشهٔ زیر چه کشورهایی به ترتیب از سوء تغذیه بالا و بسیار بالا در جهان رنج می‌برند - ناحیهٔ صنعتی کی‌هین در چه کشوری قرار دارد و ناحیهٔ صنعتی تولید سرامیک در کدام یک از کشورهای اروپای شرقی قرار دارد؟



(۱) زامبیا - چاد - چین - لهستان  
(۲) اتیوپی - یمن - ژاپن - چک  
(۳) کرهٔ شمالی - تانزانیا - ژاپن - چک  
(۴) نامبیا - موزامبیک - چین - لهستان

۱۲۳- کدام گزینه بنادر مهم جهان هستند؟

(ب) سیدنی - پورت الیزابت  
(د) روتر دام - بمبئی

(الف) نیواورلئان - ابوظبی

(ج) تسوکوبا - برازیلیا

(ه) سانخوزه - کی‌هین

(۴) ج - ه - الف

(۳) ج - د - ب

(۲) الف - ه - د

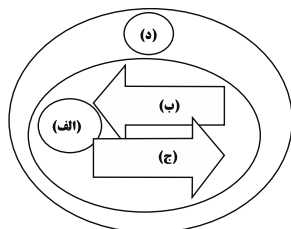
(۱) الف - ب - د

۱۲۴- در کدام گزینه، نمودار مهم‌ترین اقلام صادراتی و وارداتی صحیح است؟



۱۲۵- منظور از کشورهای نیمه پیرامون چه کشورهایی است و کدام گزینه جای خالی مدل زیر را کامل می‌کند؟

(۱) کشورهای واقع شده بین پیرامون و نیمه پیرامون - (الف) نیمه پیرامون، (ب) مواد اولیه و خام و نیروی کار ارزان، (ج) کالای مصرفی کارخانه‌ای، (د) مرکز  
(۲) کشورهای واقع شده بین مرکز و پیرامون - (الف) مرکز، (ب) مواد اولیه و خام و نیروی کار ارزان، (ج) کالاهای مصرفی کارخانه‌ای، (د) پیرامون  
(۳) کشورهای واقع شده بین مرکز و پیرامون - (الف) پیرامون، (ب) کالاهای مصرفی کارخانه‌ای، (ج) مواد اولیه و خام و نیروی کار ارزان، (د) مرکز  
(۴) کشورهایی که کانون سلطهٔ اقتصادی بر جهان هستند - (الف) مرکز، (ب) کالاهای مصرفی کارخانه‌ای، (ج) مواد اولیه و خام و نیروی کار ارزان، (د) پیرامون



۱۲۶- اغلب کشورهای اتحادیه اروپا ... را به عنوان واحد پول مشترک پذیرفته‌اند و برخی افراد عضو این اتحادیه می‌توانند بر طبق پیمان ... آزادانه و بدون نیاز به روایت به سایر کشورهای منطقه سفر کنند.

(۱) پوند - سنگن (۲) پوند - ناتو (۳) یورو - سنگن (۴) یورو - ناتو

۱۲۷- دو قطبی شدن شهرها و پیدایش مناطق مرفه‌نشین، که به طبقه ثروتمند اختصاص دارد و مناطق فقیرنشین که فاقد امکاناتند، از ویژگی‌های ایدئولوژی ... است و در فضای کشورهایی با ایدئولوژی ... بلوک‌های مسکونی یک‌دست و هم‌شکل که نمای یکسان دارند، فراوان مشاهده می‌شود.

(۱) سرمایه‌داری - سوسیالیستی (۲) سوسیالیستی - سرمایه‌داری  
(۳) کمونیستی - سوسیالیستی (۴) سرمایه‌داری - اسلامی

۱۲۸- کدام گزینه پاسخ صحیح به سؤال‌های زیر می‌باشد؟

(الف) به اعتقاد صاحب‌نظران چرا همه مناطق آزاد در رسیدن به اهداف خود موفق نبوده‌اند؟ زیرا ...

(ب) چرا حمل و نقل دریایی بر دیگر شیوه‌های حمل و نقل برتری دارد؟ به دلیل ...

(ج) کدام مورد جزء اتحادیه‌های اقتصادی منطقه‌ای محسوب نمی‌شوند؟

(۱) الف) تبدیل شدن به پایگاه واردات در برخی از کشورها (ب) پایین تر بودن هزینه‌ها با وجود وزن زیاد کالاهای جابه‌جا شده (ج) نفتا، اوپک

(۲) الف) از دست دادن جایگاه منطقه‌ای (ب) قابلیت جابه‌جایی کالا تا مسافت‌های دور دست (ج) آ. س. آن. نفتا

(۳) الف) تبدیل شدن به پایگاه واردات در برخی از کشورها (ب) انتقال سریع کالاهای ارزشمند به مناطق دوردست (ج) آ. س. آن. اکو

(۴) الف) از دست دادن جایگاه منطقه‌ای (ب) حرکت در مسیرهای مشخص و امن و به صرفه اقتصادی (ج) آ. س. آن. اوپک

۱۲۹- با توجه به تصاویر زیر، به ترتیب (الف تا د) کدام گزینه ارتباط جغرافیا با سیاست را بیان می‌کند؟



(ب)



(الف)



(د)



(ج)

(۱) تأثیر توافقات و تصمیمات سیاسی و اقتصادی بر فضای جغرافیایی - نوع برنامه‌ریزی و اختصاص بودجه و تأثیر آن بر توزیع امکانات و تجهیزات در نواحی مختلف - تأثیر ایدئولوژی حکومتها بر فضای جغرافیایی - تأثیر مناطق جغرافیایی بر سیاستهای جهانی

(۲) تأثیر مناطق جغرافیایی بر سیاستهای جهانی - نوع برنامه‌ریزی و اختصاص بودجه و تأثیر آن بر توزیع امکانات و تجهیزات در نواحی مختلف - تأثیر ایدئولوژی حکومتها بر فضای جغرافیایی - تأثیر مناطق جغرافیایی بر سیاستهای جهانی

(۳) تأثیر ایدئولوژی حکومتها بر فضای جغرافیایی - تأثیر مناطق جغرافیایی بر سیاستهای جهانی - تأثیر توافقات و تصمیمات سیاسی بر فضای جغرافیایی - نوع برنامه‌ریزی و اختصاص بودجه و تأثیر آن بر توزیع امکانات و تجهیزات در نواحی مختلف

(۴) تأثیر نوع برنامه‌ریزی و اختصاص بودجه بر توزیع امکانات و تجهیزات در نواحی مختلف - تأثیر ایدئولوژی حکومتها بر فضای جغرافیایی - تأثیر مناطق جغرافیایی بر سیاستهای جهانی - تأثیر توافقات و تصمیمات سیاسی بر فضای جغرافیایی

(۵) تأثیر مناطق جغرافیایی بر سیاستهای جهانی - نوع برنامه‌ریزی و اختصاص بودجه و تأثیر آن بر توزیع امکانات و تجهیزات در نواحی مختلف - تأثیر ایدئولوژی حکومتها بر فضای جغرافیایی - تأثیر توافقات و تصمیمات سیاسی بر فضای جغرافیایی

(۶) تأثیر مناطق جغرافیایی بر سیاستهای جهانی - تأثیر توافقات و تصمیمات سیاسی بر فضای جغرافیایی - نوع برنامه‌ریزی و اختصاص بودجه و تأثیر آن بر توزیع امکانات و تجهیزات در نواحی مختلف - تأثیر ایدئولوژی حکومتها بر فضای جغرافیایی

(۷) تأثیر مناطق جغرافیایی بر سیاستهای جهانی - تأثیر توافقات و تصمیمات سیاسی بر فضای جغرافیایی - نوع برنامه‌ریزی و اختصاص بودجه و تأثیر آن بر توزیع امکانات و تجهیزات در نواحی مختلف - تأثیر ایدئولوژی حکومتها بر فضای جغرافیایی

(۸) تأثیر مناطق جغرافیایی بر سیاستهای جهانی - تأثیر توافقات و تصمیمات سیاسی بر فضای جغرافیایی - نوع برنامه‌ریزی و اختصاص بودجه و تأثیر آن بر توزیع امکانات و تجهیزات در نواحی مختلف - تأثیر ایدئولوژی حکومتها بر فضای جغرافیایی

۱۳۰- سه شاخص توسعه انسانی کدامند؟

(۱) درآمد و رفاه - سواد و آموزش - تعداد جمعیت

(۲) تعداد جمعیت - امید به زندگی - سواد و آموزش

(۳) درآمد و رفاه - سواد و آموزش - امید به زندگی

(۴) تعداد جمعیت - امید به زندگی - درآمد و رفاه



**جامعه‌شناسی [۲]****چالش‌های جهانی**

(جهان دوقطبی، جنگ‌ها و تقابل‌های جهانی،  
بم‌ران‌های اقتصادی و زیست‌ممیطنی،  
بم‌ران‌های معرفتی و معنوی)  
صفحه ۷۵ تا ۳۳۱

وقت پیشنهادی: ۱۰ دقیقه

**هدف‌گذاری قبل از شروع هر درس در دفترچه سؤال**

لطفاً قبل از شروع پاسخ‌گویی به سؤال‌های درس **جامعه‌شناسی (۲)**، هدف‌گذاری چند از ۱۰ خود را بنویسید:  
از هر ۱۰ سؤال به چند سؤال می‌توانید پاسخ صحیح بدهید؟  
عملکرد شما در آزمون قبل چند از ۱۰ بوده است؟  
هدف‌گذاری شما برای آزمون امروز چیست؟

چند از ۱۰ آزمون قبل	هدف‌گذاری چند از ۱۰ برای آزمون امروز

۱۳۱- از نظر مارکس حل‌چالش‌های جامعه سرمایه‌داری تنها از چه طریقی قابل حل بود و جوامع سوسیالیستی با انتقاد از لیبرالیسم اولیه چه

چیزی را شعار خود قرار دادند؟

- (۱) اصلاح ساختارها - توزیع مناسب ثروت و بازگشت معنویات به جامعه
- (۲) انقلاب - عدالت اجتماعی و توزیع مناسب ثروت
- (۳) انقلاب - توزیع مناسب ثروت و بازگشت معنویات به جامعه
- (۴) اصلاح ساختارها - عدالت اجتماعی و از بین رفتن آزادی‌های فردی

۱۳۲- کدام گزینه مربوط به عبارت‌های زیر است؟

(الف) محور شکل‌گیری طبقه جدید در جوامع سوسیالیستی

(ب) مفهوم آزادی مثبت و منفی در سخنان اندیشمندان علوم اجتماعی و سیاسی

(ج) اندیشه‌ای تحت عنوان قائل نبودن به مالکیت خصوصی

- (۱) جمعیت - تأکید بر اندیشه لیبرالیسم - سوسیالیسم
- (۲) قدرت - تأکید بر اندیشه لیبرالیسم - کمونیسم
- (۳) قدرت - نقد لیبرالیسم اولیه - کمونیسم
- (۴) جمعیت - نقد لیبرالیسم اولیه - سوسیالیسم

۱۳۳- کدام موارد از میان گزاره‌های زیر صحیح است؟

(الف) نظریه پردازان لیبرال، آزادی فعالیت صاحبان سرمایه را ضامن پیشرفت جامعه می‌دانستند و مخالف هر نوع مداخله دولت در اقتصاد بودند.

(ب) مالتوس، جمعیت‌شناس انگلیسی، حتی افزایش دستمزد کارگران و رفاه آنان را موجب افزایش تولید نسل آن‌ها و پیدایش مشکلات بعدی می‌داند.

(ج) لیبرالیسم اولیه روابط اجتماعی ارباب - رعیتی را در هم ریخت. کشاورزان را از بردگی رها کرد و به آن‌ها اجازه داد که مهاجرت کنند و درباره شیوه زندگی خود تصمیم بگیرند.

- (۱) الف - ج      (۲) الف - ب      (۳) ب      (۴) ب - ج

۱۳۴- در ارتباط با «جنگ جهانی اول و دوم» کدام گزینه درست نیست؟

- (۱) از مهم‌ترین عوامل وقوع این دو جنگ، رقابت کشورهای اروپایی بر سر مناطق استعماری بود.
- (۲) هیچ یک از این دو جنگ، منشأ دینی نداشت و ظاهر مذهبی و دینی به خود نگرفت.
- (۳) طرف‌های درگیر در این دو جنگ، در قالب اندیشه‌های ناسیونالیستی، دئیسم و سکولاریستی رفتار خود را توجیه می‌کردند.
- (۴) دو جنگ اول و دوم جهانی به کشورهای اروپایی و غربی محدود نشدند، بلکه همه جهان را درگیر خود ساختند.

۱۳۵- صحیح یا غلط بودن گزاره‌های زیر در کدام گزینه به ترتیب آمده است؟

(الف) مفاهیم شمال و جنوب عمدتاً بعد از جنگ جهانی اول به کار گرفته شد.

(ب) برخی اندیشمندان معتقدند چالش اصلی بین بلوک شرق و غرب است.

(پ) هانتینگتون از آخرین مرحله درگیری‌ها در جهان معاصر، با عنوان جنگ تمدن‌ها یاد می‌کند.

(ت) جنگ ویتنام جهانی‌ترین جنگ قرن بیستم نام گرفته است.

- (۱) غ - غ - ص - غ      (۲) غ - غ - ص - ص      (۳) ص - غ - ص - غ      (۴) غ - غ - ص - غ

۱۳۶- دو اصطلاح استعمارگر و استعمارزده را کسانی به کار می‌گیرند که چالش و نزاع بین کشورهای غنی و فقیر را ... از نظر این گروه، مشکل

کشورهای فقیر، ...

- (۱) به ابعاد اقتصادی محدود می‌کنند و به ابعاد فرهنگی توجهی ندارند. - خودباختگی فرهنگی آنها نیست.
- (۲) به ابعاد اقتصادی محدود می‌کنند و به ابعاد فرهنگی توجهی ندارند. - فقط ضعف اقتصادی و صنعتی آنها نیست.
- (۳) به ابعاد اقتصادی محدود نمی‌کنند و به ابعاد فرهنگی نیز توجه دارند. - خودباختگی فرهنگی آنها نیست.
- (۴) به ابعاد اقتصادی محدود نمی‌کنند و به ابعاد فرهنگی نیز توجه دارند. - فقط ضعف اقتصادی و صنعتی آنها نیست.

۱۳۷- بحران‌های اقتصادی در ابتدا به کدام کشورها محدود می‌شدند و به چه علت، این بحران‌های منطقه‌ای، به سرعت آثار و پیامدهای جهانی

خود را آشکار ساخت؟

- (۱) غیرصنعتی - شکل‌گیری اقتصاد جهانی
- (۲) غربی - کاهش منابع طبیعی و زیرزمینی
- (۳) غربی - کاهش اهمیت مرزهای سیاسی و جغرافیایی
- (۴) غیرصنعتی - کاهش اهمیت مرزهای سیاسی و اقتصادی

۱۳۸- کدام یک از گزینه‌های زیر از ویژگی‌های چالش‌های جهانی نیست؟

- (۱) به تدریج و یکی پس از دیگری آشکار می‌شوند.
- (۲) با بروز چالش‌های جدید، چالش‌های پیشین اغلب پایان می‌یابند.
- (۳) چالش‌های معنوی و معرفتی بعد از چالش‌های اقتصادی رخ می‌دهد.
- (۴) همه این چالش‌ها از درون فرهنگ غرب برمی‌خیزند.

۱۳۹- بحران زیست محیطی، ابتدا در حوزه رابطه ... قرار داشت ولی به تدریج به آسیب‌های اجتماعی، اقتصادی و ... منجر شد.

- (۱) انسان با طبیعت - فرهنگی
- (۲) انسان با طبیعت - سیاسی
- (۳) انسان‌ها و جوامع با یکدیگر - سیاسی
- (۴) انسان‌ها و جوامع با یکدیگر - فرهنگی

۱۴۰- به ترتیب کدام گزینه پاسخ صحیح پرسش‌های زیر است؟

(الف) بحران معرفتی جدید غرب چه زمانی آغاز شد؟

(ب) علم مدرن در چه زمانی زیر سؤال رفت؟

(ج) چرا فرهنگ غرب به حیوانی فرتوت و زمین‌گیر تشبیه می‌شود؟

- (۱) آشکار شدن محدودیت‌های علمی دانش تجربی - نیمه دوم قرن بیستم - عدم توان معرفتی لازم برای دفاع از ابعاد گسترده اقتصادی و سیاسی خویش
- (۲) محدود شدن علم به علوم تجربی - قرن نوزدهم - عدم توان معرفتی لازم برای دفاع از ابعاد گسترده اقتصادی و سیاسی خویش
- (۳) محدود شدن علم به علوم تجربی - قرن نوزدهم و بیستم - بی‌ظرفیتی اندیشه‌های پسامدرن
- (۴) آشکار شدن محدودیت‌های علمی دانش تجربی - نیمه اول قرن بیستم - بی‌ظرفیتی اندیشه‌های پسامدرن

## فلسفه

ابزارهای شناخت / نگاهی به تاریخچه معرفت /

چیستی انسان (۱)

مفهوم ۷۵ ۵۰

وقت پیشنهادی: ۱۰ دقیقه

## هدف‌گذاری قبل از شروع هر درس در دفترچه سؤال

لطفاً قبل از شروع پاسخ‌گویی به سؤال‌های درس فلسفه، هدف‌گذاری چند از ۱۰ خود را بنویسید:

از هر ۱۰ سؤال به چند سؤال می‌توانید پاسخ صحیح بدهید؟

عملکرد شما در آزمون قبل چند از ۱۰ بوده است؟

هدف‌گذاری شما برای آزمون امروز چیست؟

چند از ۱۰ آزمون قبل	هدف‌گذاری چند از ۱۰ برای آزمون امروز

## ۱۴۱- کدام یک از گزینه‌های زیر، در مورد دکارت صحیح نیست؟

- برخلاف بیکن معتقد بود عقل انسان به‌طور ذاتی معرفت‌هایی دارد که از تجربه به‌دست نیامده‌اند.
- دکارت در مخالفت با تجربه و علم تجربی گزاره‌هایی را که فقط متکی به استدلال عقلی بودند پذیرفت.
- به اعتقاد دکارت معرفت به وجود نفس مجرد و وجود خداوند نیازی به حس و تجربه ندارد.
- پس از دکارت، فیلسوفان دیگری پیدا شدند که نظر او را تأیید کردند. این گروه از فیلسوفان به عقل‌گرایان مشهور شدند.

## ۱۴۲- اولین نظر دقیق و روشن درباره انسان، در دوره یونان باستان توسط چه کسی مطرح شد و از نظر او با ارزش‌ترین دارایی انسان چیست؟

(۱) افلاطون - عقل و خرد

(۲) سقراط - نفس نامرئی

(۳) افلاطون - نفس نامرئی

(۴) سقراط - عقل و خرد

## ۱۴۳- کدام دیدگاه درباره اندیشه «دکارت» صحیح می‌باشد؟

- من، همان روح یا نفس است که مرکز اندیشه‌های ماست.
- انسان موجودی مادی است که نفس از لوازم و آثار بدن است.
- ذهن بشر یک ماشین پیچیده است و مثل یک دستگاه مکانیکی کار می‌کند.
- روح و بدن از یکدیگر مجزا هستند، اما هر دو تابع قوانین فیزیکی می‌باشند.

## ۱۴۴- کدام گزینه از جمله دیدگاه‌های «ماتریالیست‌ها» است؟

- انسان حیوانی پیچیده است که پیچیدگی او به سبب نفس مجرد اوست.
- بدن انسان یک دستگاه مکانیکی است که راننده‌ای از خارج آن را کنترل می‌کند.
- انسان به دلیل تفاوت با حیوانات، ارزش ویژه‌ای نسبت به آنها دارد.
- توجه انسان به اخلاق و فضائل اخلاقی به سبب فضیلت‌گرایی فطری انسان نیست.

## ۱۴۵- در کدام گزینه، گزاره کاملاً درستی پیرامون مکتب نسبی‌گرایی و اعتقاد آن‌ها ذکر شده است؟

- هر فرد متناسب با ویژگی‌های خود امور را احساس می‌کند و احساس او با احساس دیگران متفاوت است.
- شناخت هر کس تنها برای خودش اعتبار دارد، اما قوانین دارای اعتبار همگانی و فراگیر هستند.
- ناتوانی تجربه در دستیابی به همه خصوصیات اشیا و احتمالی بودن نتایج تجربی باعث ظهور این مکتب شد.
- نسبی‌گرایی در هویت اخلاق، دین و حقوق منجر به نسبی‌گرایی در حوزه‌هایی هم‌چون اخلاق، دین و حقوق شد.

پیام مشاوره‌ای: دوره‌های تاریخ فلسفه و جریان‌های فکری در دوره جدید اروپا از مباحث بسیار مهم درس هشتم کتاب درسی

می‌باشد و باید با دقت مطالعه شود.

۱۴۶- (وقتی می گویند: «من غذا می خورم.» یا «من نفس می کشم.» منظورتان از من چیست؟)، این پرسش با کدام گزینه در ارتباط است؟

- (۱) جسم انسان (۲) روح انسان (۳) حقیقت انسان (۴) حیات انسان

۱۴۷- امکان استفاده‌های مختلف از اشیای متفاوت ناشی از کدام جنبه شناخت است و کدام گزینه جایگاه عقل در شناخت تجربی را تبیین می‌کند؟

- (۱) به وسیله عقل با چینش استدلال - عقل در شناخت تجربی جایگاهی ندارد.  
 (۲) به وسیله حس با شناخت تمایزها - تحلیل عقلانی یافته‌های حسی منجر به شناخت تجربی می‌شود.  
 (۳) به وسیله حس با شناخت تمایزها - عقل در شناخت تجربی جایگاهی ندارد.  
 (۴) به وسیله عقل با چینش استدلال - تحلیل عقلانی یافته‌های حسی منجر به شناخت تجربی می‌شود.

۱۴۸- کدام گزینه در ارتباط با «شهود» نادرست است؟

- (۱) معرفت شهودی از طریق تقویت ایمان و تعالی بخشیدن به نفس و تهذیب آن و کمال‌طلبی همراه با عبادات خالصانه، ناگهان در قلب عارف تجلی و بروز می‌یابد.  
 (۲) معرفت شهودی یک معرفت بی‌واسطه است؛ یعنی بدون استفاده از تجربه و آزمایش و بدون استدلال عقلی در قلب تجلی می‌کند.  
 (۳) پیامبران در معانی و کلمات و عبارات تحصیل‌شده از طریق شهود وحیانی، هیچ‌گونه دخل و تصرفی نمی‌کنند.  
 (۴) عارف و سالک الی‌الله ممکن است بتواند در همین دنیا، آخرت را مشاهده کند. علاوه بر عالم طبیعت، سایر عوالم را مشاهده نماید و وجود فرشتگان را هم واقعاً بباید.

۱۴۹- به ترتیب عبارتهای زیر بیان‌کننده نظریه کدام یک از فیلسوفان است؟

- (الف) انسان، علاوه بر بدن، دارای حقیقتی برتر است که محدودیت‌های بدن را ندارد.  
 (ب) ذهن بشر یک ماشین پیچیده مادی است که شبیه یک دستگاه مکانیکی کار می‌کند.

- (۱) توماس هابز - افلاطون (۲) مارکس - ارسطو (۳) افلاطون - توماس هابز (۴) ارسطو - مارکس

۱۵۰- کدام عبارت نادرست است؟

- (۱) از نظر ارسطو، نفس انسان در هنگام تولد حالت بالقوه دارد.  
 (۲) از نظر ارسطو علم و احساس و محبت و نفرت، در هنگام تولد حالت بالقوه دارد.  
 (۳) مقصود از ناطق بودن انسان صرفاً سخن گفتن اوست.  
 (۴) از نظر ارسطو، قوه نطق و قابلیت حیات مربوط به نفس است نه بدن.

**روانشناسی**  
**تفکر (۱) حل مسئله، تفکر (۲) تصمیم گیری**  
 صفحه ۱۰ (۱۳۷)  
**وقت پیشنهادی: ۱۰ دقیقه**

### هدف گذاری قبل از شروع هر درس در دفترچه سؤال

لطفاً قبل از شروع پاسخ گویی به سؤال های درس **روانشناسی**، هدف گذاری چند از ۱۰ خود را بنویسید:  
 از هر ۱۰ سؤال به چند سؤال می توانید پاسخ صحیح بدهید؟  
 عملکرد شما در آزمون قبل چند از ۱۰ بوده است؟  
 هدف گذاری شما برای آزمون امروز چیست؟

چند از ۱۰ آزمون قبل	هدف گذاری چند از ۱۰ برای آزمون امروز

۱۵۱- به ترتیب هر یک از موارد «شفاف شدن اقدامات مربوط به تصمیم» و «عدم استفاده از تصمیم گیری خطر آفرین» به کدام یک از اصول

تصمیم گیری بهتر اشاره دارد؟

- (۱) استفاده از روش میان بر - استفاده از سبک تصمیم گیری منطقی (۲) شناخت تصمیم مورد نظر - شناخت موقعیت های پرخطر  
 (۳) شناخت موقعیت های پرخطر - استفاده از روش میان بر (۴) شناخت تصمیم مورد نظر - استفاده از سبک تصمیم گیری منطقی

۱۵۲- کدام یک از موارد زیر به عنوان عالی ترین فعالیت شناختی انسان یاد می شود؟

- (۱) حل مسئله (۲) جنگ و گریز (۳) تصمیم گیری (۴) تفکر

۱۵۳- کدام گزینه نادرست است؟

- (۱) تصمیم گیری یک مهارت اکتسابی است.  
 (۲) در تصمیم گیری قبل از هر اقدامی باید تعریف دقیقی از موقعیت خود داشته باشیم.  
 (۳) موفقیت جوامع به چگونگی تصمیم گیری آن ها بستگی دارد.  
 (۴) هر کس دارای مهارت تصمیم گیری باشد، بیش تر از دیگران از آسیب های روانی - اجتماعی در امان است.

۱۵۴- مثال زیر به کدام نوع تعارض مربوط است؟

«مینا دچار اضافه وزن شده است. دوست او امروز او را به ناهار دعوت کرده است تا با هم پیتزا بخورند. مینا در تصمیم به اینکه به این

دعوت پاسخ مثبت بدهد یا نه دچار تردید شده است.»

- (۱) تعارض گرایش - گرایش (۲) تعارض اجتناب - اجتناب  
 (۳) تعارض خواستنی - خواستنی (۴) تعارض گرایش - اجتناب

۱۵۵- عبارات های زیر به ترتیب، با کدام یک از گزینه ها مرتبط هستند؟

«مبتنی بر احساس و نظر شخصی، روش شروع از آخر»

- (۱) روش اکتشافی، مهندسی معکوس (۲) روش اکتشافی، کاهش تفاوت وضعیت موجود با وضعیت مطلوب  
 (۳) روش تحلیلی، روش اکتشافی (۴) روش تحلیلی، روش تحلیلی

**پیام مشاوره ای:** در مباحث مربوط به حل مسئله و تصمیم گیری، ظرفیت طراحی سوالات مثالی با جزئیات فراوان بسیار بالاست؛ لذا حتماً علاوه بر فهم کلی موضوعات به واژگان کلیدی اهتمام بیشتری داشته باشید.

۱۵۶- وضعیت عاطفی ناخوشایندی که معلول ناتوانی در حل مسئله است، ... نام دارد و باعث پرخاشگری می شود که با ... رابطه معکوس دارد.

(۱) ناکامی - پرورش روش های درست حل مسئله

(۲) فشار روانی - پرورش روش های درست حل مسئله

(۳) ناکامی - آگاهی از روش های حل مسئله

(۴) فشار روانی - آگاهی از روش های حل مسئله

۱۵۷- «برای محدثه، شب گذشته خواستگار آمده است، بعد از فکر کردن زیاد، هنوز محدثه به نتیجه نرسیده است که چه پاسخی باید بدهد،

بخاطر همین این ماجرا را با دوستش عارفه در میان می گذارد. پیشنهاد عارفه به محدثه این است که یک روز به این موضوع فکر نکند تا

بتواند بهترین تصمیم را اتخاذ کند» پیشنهاد عارفه ناظر بر کدام یک از عوامل مؤثر در حل مسئله است؟

(۱) انتقال

(۲) نوع نگاه به مسئله

(۳) مشورت

(۴) اثر نهمتی

۱۵۸- به ترتیب، هر یک از عبارت های زیر به کدام روش اکتشافی حل مسئله مربوط می شود؟

الف) افراد مسئله های کوچک را حل می کنند تا به تدریج بتوانند به حل مسئله بزرگ دسترسی یابند.

ب) همه راه حل های احتمالی که فکر می کنیم در پاسخ به یک مسئله می تواند درست باشد، را ارائه می دهیم.

پ) این روش بیشتر در حل مسائل ریاضی کاربرد دارد.

(۱) مهندسی معکوس - خرد کردن مسئله - بارش مغزی

(۲) بارش مغزی - مهندسی معکوس - خرد کردن مسئله

(۳) خرد کردن مسئله - بارش مغزی - مهندسی معکوس

(۴) مهندسی معکوس - بارش مغزی - خرد کردن مسئله

۱۵۹- به ترتیب مرحله سوم و چهارم حل مسئله در کدام گزینه به درستی ذکر شده است؟

(۱) به کارگیری راه حل مناسب - ارزیابی راه حل

(۲) ارزیابی راه حل - بازبینی و اصلاح راه حل

(۳) بازبینی و اصلاح راه حل - انتخاب راه حل جایگزین

(۴) به کارگیری راه حل مناسب - بازبینی و اصلاح راه حل

۱۶۰- کدام گزینه در ارتباط با موانع تصمیم گیری نادرست است؟

(۱) بعضی تصمیم گیرندگان، به قضاوت ها و روش های تصمیم گیری خود اعتماد بیش از حد دارند.

(۲) در اعتماد افراطی فرد از شواهدی استفاده می کند که دیدگاهش را تأیید کند.

(۳) اعتماد به نفس پایین مانع تصمیم گیری درست می شود.

(۴) بسیاری از تصمیم گیری های مهم، علاوه بر دانش لازم، نیازمند اعتماد به نفس بالا هستند.

## فارسی (۲)

## ۱- گزینه ۴»

(مسلم ساسانی، لغت، ترکیبی)

زخم درای: ضربه پتک؛ درای، در اصل زنگ کاروان است. / گیهمان: گیهمان، جهان، گیتی / هنر: فضیلت، استعداد، شایستگی، لیاقت  
**تشریح گزینه‌های دیگر:**  
 گزینه ۱: در این گزینه یک اشتباه وجود دارد: «ترگ» به معنی کلاه خود است: نه زره.

گزینه ۲: در این گزینه نیز معنی یک واژه نادرست آمده است: «کلاف» یعنی ریسمان پیچیده گرد دوک: نه خود دوک  
 گزینه ۳: در این گزینه نیز یک واژه نادرست معنی شده است: «رشحه» معنی قطره و چکه می‌دهد؛ نه لرزش

## ۲- گزینه ۲»

(مهمربوار قورپیان، لغت، ترکیبی)

اساطیر: افسانه‌ها و داستان‌های خدایان و پهلوانان ملل قدیم

## ۳- گزینه ۴»

(مهمربوار قورپیان، املا، ترکیبی)

تصحیح املائی:  
 الف) حرب  
 ج) غازی

## ۴- گزینه ۳»

(مهمربوار قورپیان، املا، صفحه ۹۳)

تصحیح املائی: مرهم

## ۵- گزینه ۱»

(مهمربوار قورپیان، تاریخ ادبیات، صفحه ۹۶)

بیت از حمید سبزواری است.

## ۶- گزینه ۱»

(ترکس موسوی، آرایه، ترکیبی)

بیت، ایهام، پارادوکس و تلمیح ندارد.

**بررسی آرایه‌های بیت:**

«استعاره»: غنچه محبوب استعاره از دهان معشوق است.

«تشبیه»: برتری زیبایی لب معشوق بر پسته

«حسن تعلیل»: پسته از زیبایی لب معشوق شرمند شده و دهانش باز ماند.

## ۷- گزینه ۲»

(مفسن خدایی - شیراز، آرایه، ترکیبی)

بیت الف: «ترکس» استعاره از چشم / چشم عقل هم «اضافه استعاری» است.

بیت ب: «جانم به لب رسید» کنایه دارد.

بیت ج: «با» و «باز» جناس ناقص هستند.

بیت د: «آفاق» و «نگین» به ترتیب مجاز از «دنیا» و «انگشتر»

بیت ه: «آب زندگی» تلمیح دارد.

## ۸- گزینه ۳»

(ابراهیم رضایی مفرم، آرایه، ترکیبی)

حس آمیزی: خشکی زهد / ایهام ندارد.

**بررسی آرایه‌های سایر گزینه‌ها:**

گزینه ۱: «اغراق»: ادعای بسیاری اشک که به اندازه سیلاب است. استعاره (تشخیص): آستین گریه - سیلی سیلاب (= اشک) - رخسار دریا  
 گزینه ۲: «تشبیه»: اقلیم گمنامی / تناقض: در گمنامی صاحب آوازه (= معروف) بودن  
 گزینه ۳: «۴»: شاعر، علت باریدن ابر را عاشق شدن و علت وزش و بیقراری باد را شیدا و عاشق شدن او می‌داند. / عاشق شدن ابر و شیدا شدن باد: تشخیص

## ۹- گزینه ۲»

(مهمربوار قورپیان، آرایه، صفحه ۹۵)

**تشبیه‌های گزینه‌ها:**

گزینه ۱: «۱»: دو تشبیه (حوروش) (روی چو ماه)

گزینه ۲: «۲»: چهار تشبیه: (زندگی مثل بحر) (حوادث مثل نهنگ) (تن مانند کشی) (مرگ مثل به ساحل رسیدن)

گزینه ۳: «۳»: سه تشبیه (من به سان لب) (لب میگون) (ساغر چشم)

گزینه ۴: «۴»: سه تشبیه (دانه خال)، (مرغ دل)، (دام زلف)

## ۱۰- گزینه ۳»

(مفسن خدایی - شیراز، دستور، ترکیبی)

«باغبان» نهاد است نه معطوف.

گزینه ۱: «۱»: من از حال درون شیخ پاک دامن آگاه هستم. («شیخ» مضاف الیه است).  
 گزینه ۲: «۲»: زشوق دیدن آن گل، ستم نگر که به رخنه دیوار رضا شدم و باغبان نگذاشت («رضا، بهتر و آگاه» مسند هستند).

گزینه ۴: «۴»: ترکیب‌های وصفی عبارتند از: شیخ پاک دامن / صد هزار آلودگی / آن گل

## ۱۱- گزینه ۴»

(مسلم ساسانی، دستور، صفحه ۱۰۶)

واژه «سوگند» در قدیم به معنی گوگرد بوده است و سوگند خوردن، یعنی خوردن آب آمیخته با گوگرد برای تشخیص گناهکار از بی‌گناه؛ یعنی این که شخص مستهم، اما بی‌گناه با خوردن آن اتفاقی برایش نمی‌افتاد. اما امروزه به معنی قسم، اقرار و اعترافی است که شخص از روی شرف و ناموس خود می‌کند و خدا یا بزرگی را شاهد می‌گیرد.

**تشریح گزینه‌های دیگر:**

گزینه ۱: «۱»: در این گزینه واژه «غو» به معنی نعره، بانگ و فریاد است که امروزه از فهرست واژگان حذف شده است. واژگان دیگر با همان معنای قدیمی به حیات خود ادامه می‌دهند.

گزینه ۲: «۲»: در این گزینه واژه «ترگ» به معنی کلاهخود است که امروزه از فهرست واژگان حذف شده است. واژه «رکاب»، هم معنای قدیم خود (رکاب زین) را حفظ کرده و هم معنای جدید (ابزاری در وسایل نقلیه) گرفته است. واژگان دیگر با همان معنای قدیمی به حیات خود ادامه می‌دهند.

گزینه ۳: «۳»: در این گزینه واژه «سپر» هم معنای قدیم خود (وسیله دفاعی در جنگ‌ها) را حفظ کرده و هم معنای جدید (سپر اتومبیل) گرفته است. واژه «نیام» به معنی غلاف شمشیر و خنجر و ... امروزه از فهرست واژگان حذف شده است. واژه «بیشتن» فقط از نظر شکل نوشتاری تغییر کرده و معنای آن ثابت مانده است. واژگان دیگر با همان معنای قدیمی به حیات خود ادامه می‌دهند.

## ۱۲- گزینه ۴»

(فاطمه غلامی، دستور، ترکیبی)

گزینه ۴: «میر» نقش منادا دارد.

## ۱۳- گزینه ۴»

(سعید پاسیار، دستور، صفت ۹۴ و ۹۵)

افسرده: بن ماضی + ه: صفت مفعولی

زرین: اسم + ین: صفت نسبی

آویختنی: مصدر + ی: صفت لیاقت

رهگذر: اسم + بن مضارع: صفت فاعلی

تشریح گزینه‌های دیگر:

گزینه ۱: «هجرا» صفت فاعلی نیست.

گزینه ۲: «آدینه» صفت نسبی نیست.

گزینه ۳: «اندیشه» صفت مفعولی نیست.

## ۱۴- گزینه ۴»

(ابراهیم رضایی مقرر، مفهوم، صفت ۱۰۷)

مفهوم صورت سؤال و بیت گزینه چهار «توصیه به تلاش و چیره شدن بر نفس» است.

مفهوم گزینه‌های دیگر:

مفهوم بیت گزینه ۱: «جیرگرای و عدم اختیار

مفهوم بیت گزینه ۲: «عشق به خدا سبب پاکی است.

مفهوم بیت گزینه ۳: «توصیه به اطاعت از مراد یا پیر / ضرورت مراد

## ۱۵- گزینه ۲»

(ابراهیم رضایی مقرر، مفهوم، صفت ۱۹)

مفهوم مصراع دوم بیت صورت سؤال «تحمل سختی‌ها برای رسیدن هدف بلند» است.

این مفهوم از بیت «ب» و «ج» دریافت می‌شود.

مفهوم بیت «الف»: ترک تعلقات و اسیر مقام و شوکت نشدن

مفهوم بیت «د»: غم و اندوه بسیار داشتن

## ۱۶- گزینه ۳»

(مریم شمیرانی، مفهوم، صفت ۹۳)

مفهوم مشترک گزینه‌های «۱»، «۲» و «۴» گله نکردن عاشق از رنج عشق است اما شاعر

در گزینه «۳» معتقد است اگر عاشق گله و معشوق عتاب نکند، عشق ذوقی ندارد.

## ۱۷- گزینه ۱»

(مریم شمیرانی، مفهوم، صفت ۱۱۴)

مفهوم مشترک بیت سؤال و ابیات گزینه‌های «۲»، «۳» و «۴» نابودی کفر و بت پرستی به وسیله ممدوح شاعر است: در حالی که گزینه «۱» مدعی است در حضور محبوب ازلی، کفر و ایمان جایی ندارد.

تشریح گزینه‌های دیگر:

گزینه «۲»: شمشیر تو کفر را نابود می‌کند.

گزینه «۳»: پیکان و رزمندگان تو کفر را نابود می‌کنند.

گزینه «۴»: سرزمین کفر از وجود تو مغلوب و بتخانه‌ها سرنگون می‌شدند.

## ۱۸- گزینه ۲»

(مهری تبسمی، مفهوم، صفت ۱۱۷)

مفهوم گزینه‌های دیگر به «جان فشانی در راه پاسداری از وطن» اشاره دارد.

## ۱۹- گزینه ۲»

(ترکس موسوی، مفهوم، صفت ۹۷)

مفهوم مشترک بیت سؤال و گزینه «۲»: عشق با آسودگی در تقابل است.

مشهوم سایر گزینه‌ها:

گزینه «۱»: عشق باعث کمال و تعالی می‌شود.

گزینه «۳»: راز عشق در مستی برملا می‌شود.

گزینه «۴»: دیرینه بودن عشق

## ۲۰- گزینه ۲»

(مسن اصغری، مفهوم، صفت ۹۳)

مفهوم ابیات مرتبط: تحمل سختی‌های راه عشق و لذت بخش دانستن آن.

مفهوم بیت گزینه «۲»: شکایت عاشق از درد و رنج طریق عشق.

## عربی (زبان قرآن (۱)

## ۲۱- گزینه ۴»

(فدیه علی پور، ترجمه، صفت ۶۲)

«عَرَفْتُ»: شناختم (فعل ماضی) / «شَابًا كَذَابًا»: جوان بسیار دروغگویی، جوانی بسیار دروغگو، یک جوان بسیار دروغگو / «نَدِمَ»: پشیمان شد، پشیمان شده بود (فعل ماضی + اسم نکره + فعل ماضی = فعل ماضی دوم به صورت ماضی ساده و یا

بعید ترجمه می‌شود) / «أَعْمَالَهُ السَّيِّئَةَ»: کارهای زشتش / «حَاوَلَ»: تلاش کرد، کوشید / «أَنْ يُصْلِحَهَا»: که آن‌ها را اصلاح کند / «بِطُرُورِ الْأَيَّامِ»: با گذشت روزها

## ۲۲- گزینه ۱»

(مریم آقاییاری، ترجمه، صفت ۶۷)

ترجمه درست اصطلاح «سامحینی» به صورت «مرا ببخش» می‌باشد.

## ۲۳- گزینه ۴»

(مریم آقاییاری، ترجمه، ترکیبی)

تشریح گزینه‌های دیگر:

گزینه «۱»: پسری را دیدم که در خیابان با مادرش راه می‌رفت و در دستش اتوبوسی

کوچک بود.

گزینه «۲»: پادشاهی شدید وزید که خانه‌هایی را (در) کنار ساحل دریا خراب کرد.

گزینه «۳»: به نیکی نخواهید رسید تا اینکه اتفاق کنید از آنچه دوست دارید.



## ۲۴- گزینه ۱

(فربه علی پور، تعریب، ترکیبی)

گنبدی: قُبَّةٌ (نکره است) / دیدم: رأیتُ (نظرت؛ نگاه کردم) / آن گنبد: القُبَّة (نکته: اسم اشاره «آن» در جمله دوم به این دلیل آمده که «گنبدی» در جمله اول به صورت نکره بوده و همان اسم در جمله دوم به صورت معرفه «گنبد» آمده است و با اسم اشاره «این، آن» ترجمه می‌شود.) / از آثار قدیمی: من الآثار القديمة / در شهر اصفهان: فی مدینة اصفهان / بود: کانت

## ۲۵- گزینه ۲

(مبیر همایی، مفهوم، صفحه ۶۳)

ترجمه: «ای کسانی که ایمان آورده‌اید، پروای خدا پیشه کنید و با راستگویان باشید.»

**تشریح گزینه‌های دیگر:**

گزینه «۱»: به مغرور نشدن به نماز و روزه اشاره دارد.

گزینه «۲»: به همنشینی با دانشمندان اشاره دارد.

گزینه «۳»: به یاریگری مظلومین در زندگی اشاره دارد.

## ۲۶- گزینه ۴

(مبیر همایی، لغت، صفحه ۶۹)

«الأحبة» (دوستان) جمع «حبيب» به معنی «دوست» است و با «الأصدقاء» مترادف است.

**ترجمه سایر گزینه‌ها:**

گزینه «۱»: امامان

گزینه «۲»: دشمنان (متضاد «الأحبة» است).

گزینه «۳»: شایستگان

## ۲۷- گزینه ۴

(مریم آقایی، مفهوم، صفحه‌های ۴۷، ۶۵، ۶۷ و ۶۸)

«مبادله واژگان بین زبان‌ها در جهان آن‌ها را غنی نمی‌سازد.» (نادرست)

**ترجمه گزینه‌های دیگر:**

گزینه «۱»: راضی ساختن مردم هدفی است که به دست آورده نمی‌شود.

گزینه «۲»: می‌توانیم که شارژ کنیم اعتبار مالی گوشی‌هایمان را از طریق اینترنت.

گزینه «۳»: راستگو با راستی‌اش به چیزی می‌رسد که دروغگو با فریبکاری‌اش به آن نمی‌رسد.

## ۲۸- گزینه ۳

(علی اکبر ایمان پور، قواعد، صفحه‌های ۵۱، ۶۵ و ۶۶)

«ألف» فعل ماضی و «کتاباً» اسم نکره است و «نَضُمُ» فعل مضارعی است که بعد از آن‌ها آمده و به صورت ماضی استمراری ترجمه می‌شود: دکتر تونجی کتابی را تألیف کرد که کلمات فارسی عربی‌شده را در برمی‌گرفت.

**توضیح نکات درسی:**

ماضی + اسم نکره + مضارع ← ماضی استمراری

ترجمه

**تشریح گزینه‌های دیگر:**

گزینه «۱»: «أبحثُ (فعل مضارع اخباری): جستجو می‌کنم، يُساعدُ: کمک کند (مضارع التزامی): مضارع + اسم نکره + مضارع = مضارع دوّمی به صورت مضارع التزامی یا مضارع اخباری معنی می‌شود.

گزینه «۲»: «حَتَّى يَحْكُمَ (مضارع التزامی): تا داوری کند

گزینه «۳»: «لِنَجْحَ: تا موفق شویم / أَنْ نَجْتَهِدَ: تلاش کنیم (هر دو مضارع التزامی ترجمه می‌شوند).

## ۲۹- گزینه ۱

(علی اکبر ایمان پور، قواعد، صفحه ۴۹ و ۵۰)

«السَّعَادَة» معرفه (عَلَم) است، چون «السَّعَادَة» در ترکیب «فريق السَّعَادَة» به معنی «سعادت» (اسم خاص) است.

«القدم» نیز معرفه به «ال» است.

## ۳۰- گزینه ۴

(علی اکبر ایمان پور، قواعد، صفحه ۶۵ و ۶۶)

«علی» اسم عَلَم و معرفه است، پس جمله «يَتَسَمَّ بِه» جمله‌ای است که بعد از اسم نکره نیامده است.

**تشریح گزینه‌های دیگر:**

گزینه «۱»: «صَدِيقٌ» خبر نکره است و «يُقْبَلُكَ» جمله بعد از اسم نکره است.

گزینه «۲»: «نَفْسٍ» اسم نکره است و «لَا تَسْبِغُ» جمله بعد از اسم نکره است.

گزینه «۳»: «عَالِمٌ» اسم نکره است و «يُنْتَفَعُ بِعِلْمِهِ» جمله بعد از اسم نکره است.

**دین و زندگی (۲)**

## ۳۱- گزینه ۳

(مرتضی مهنی کبیر، در انتظار ظهور، صفحه ۱۶۴ و ۱۶۵)

با تشکیل حکومت امام عصر (عج) همه اهداف انبیا تحقق می‌یابد:

تقدیم فرزندان صالح به جامعه و بهتر بندگی کردن خدا، مربوط به فراهم شدن زمینه رشد و کمال است و نبودن طبقه مرفه و قطب فقیر و طبقه مستکبر و طبقه ضعیف، مربوط به عدالت گستری است.

## ۳۲- گزینه ۳»

(مفهم آقا صالح، احیای ارزش‌های راستین، صفحه ۱۲۷)

در میان یاران امام سجاد (ع) شخصیت‌های برجسته‌ای چون ابو حمزه ثمالی و سعید بن جبیر قرار داشتند که در دانش و تقوا و بصیرت و جهاد نام‌آور بودند.

## ۳۳- گزینه ۳»

(مفهم فرهنگیان، عصر غیبت امام زمان (ع)، صفحه ۱۵۰)

امام علی (ع) می‌فرماید: «زمین از حجت خدا (امام) خالی نمی‌ماند. اما خداوند به علت ستمگری انسان‌ها و زیاده‌روی‌شان در گناه، آنان را از وجود حجت در میان‌شان بی‌بهره می‌سازد» و غیبت امام زمان عجل الله تعالی فرجه الشریف آن قدر ادامه می‌یابد که نه تنها مسلمانان، بلکه جامعه انسانی شایستگی درک ظهور و بهره‌مندی کامل از وجود آخرین حجت الهی را پیدا کند.

## ۳۴- گزینه ۳»

(مرتضی مفسنی کبیر، جهاد در راستای ولایت ظاهری، صفحه ۱۳۵ و ۱۳۶)

در راستای ولایت ظاهری و اصول کلی ائمه در مبارزه با حاکمان، آن‌جا که امام صادق (ع) در روز عرفه در مراسم حج، حق حکومت را از آن خود اعلام نمودند، نشانگر معرفی خویش به عنوان امام برحق است و در موضوع عدم تأیید حاکمان، اگر چه امامان تفاوت‌های اخلاقی و رفتارهای حاکمان را در نظر می‌گرفتند و اگر حاکمی در موردی برطبق دستور اسلام عمل می‌کرد، آن مورد را تأیید می‌کردند، اما در غضب خلافت و جانشینی رسول خدا (ص) همه را یکسان می‌دیدند.

## ۳۵- گزینه ۲»

(مفهم آقا صالح، احیای ارزش‌های راستین، صفحه ۱۲۶)

کافی ← شیخ کلینی  
من لایحضره الفقیه ← شیخ صدوق  
تهذیب و استبصار ← شیخ طوسی

## ۳۶- گزینه ۱»

(مفهم فرهنگیان، در انتظار ظهور، صفحه ۱۵۷)

در آیه شریفه: «وعدالله الذین آمنوا منکم و عملوا الصالحات لیستخلفنهم فی الارض کما استخلف الذین من قبلهم و لیکنن لهم دینهم الذی ارتضی لهم و لیبدلنهم من بعد خرفهم انما یعدونتی لا یشرکون بی شیئا» یکی از وعده‌های خداوند به مؤمنان و صالحان استقرار دین الهی (ولیکنن ...) است که نتیجه همه اینها عبادت الهی و چیزی را شریک خداوند قرار ندادن است.

## ۳۷- گزینه ۲»

(مفهم آقا صالح، جهاد در راستای ولایت ظاهری، صفحه ۱۴۰)

پس از شهادت امام حسین (ع) در عصر امام سجاد (ع) قیام توابین و سایر گروه‌ها سرکوب شد. امام سجاد (ع) در کنار گسترش معارف از طریق دعا به تجدید حیات نهضت شیعیان پرداخت به سبب اقدامات ایشان بار دیگر تشیع به عنوان یک جریان بزرگ فکری و سیاسی در جامعه حضور فعال پیدا کرد.

## ۳۸- گزینه ۳»

(مفهم فرهنگیان، در انتظار ظهور، صفحه ۱۶۰)

شناخت جایگاه امام در پیشگاه الهی، آشنایی با شیوه حکومت‌داری ایشان به هنگام ظهور و آشنایی با ویژگی‌های ایشان در سخنان معصومین علیهم السلام از عوامل مؤثر در شناخت و محبت به امام زمان (عج) و از بین رفتن تردیدها است و پیامبر (ص) به امام علی (ع) می‌فرماید: «بزرگترین مردمان در ایمان و یقین، کسانی‌اند که در روزگاران آینده زندگی می‌کنند، آنان پیامبرشان را ندیده‌اند، امام آن‌ها در غیبت است و فقط به سبب خواندن قرآن کریم و احادیث معصومین (ع) (و تفکر در آنها) ایمان می‌آورند».

## ۳۹- گزینه ۳»

(مرتضی مفسنی کبیر، در انتظار ظهور، صفحه ۱۶۱ و ۱۶۲)

در فرمایش رسول خدا (ص) منظور از پیش از قیام، پیرو امام زمان (عج) بودن یعنی مراجعه به عالمان دین در زمان غیبت و عمل به احکام فردی و اجتماعی دین و مقابله با طاغوت. منظور از آینده سبز یعنی: «انتظار برای سرنگونی ظالمان و گسترش عدالت در جهان زیر پرچم امام عصر (عج)».

## ۴۰- گزینه ۳»

(مرتضی مفسنی کبیر، جهاد در راستای ولایت ظاهری، صفحه ۱۳۸ تا ۱۴۰)

همه موارد صحیح است غیر از مورد (ج)  
به سبب اقدامات امام سجاد (ع) ... (نه امام صادق (ع)).

## دین و زندگی (۲) (سؤالات آشنا)

## ۴۱- گزینه ۱»

(کتاب جامع، احیای ارزش‌های راستین، صفحه ۱۲۶ کتاب درسی)

با گسترش سرزمین‌های اسلامی، سؤال‌های مختلفی در زمینه‌های احکام، اخلاق، افکار و نظام کشورداری پدید آمد. امامان به دور از انزوا و گوشه‌گیری و با حضور سازنده و فعال، با تکیه بر علم الهی خود، درباره همه این مسائل اظهار نظر می‌کردند.

## ۴۲- گزینه ۲»

(کتاب جامع، احیای ارزش‌های راستین، صفحه ۱۲۵ و ۱۲۶ کتاب درسی)

نقل حدیث سلسله‌الذهب که به واسطه توالی اسامی امامان در آن به این نام مشهور شده است، اقدام در راستای حفظ سخنان و سیره پیامبر (ص) بود.

## ۴۳- گزینه ۳»

(کتاب جامع، احیای ارزش‌های راستین، صفحه ۱۲۵ کتاب درسی)

امام رضا (ع) می‌فرماید: «بشروطها و أنا من شروطها: اما به شرط‌های آن و من از جمله شرط‌های آن هستم» در واقع مقصود امام این بود که توحید تنها یک لفظ و شعار نیست. بلکه باید در زندگی اجتماعی ظاهر شود و تجلی توحید در زندگی اجتماعی با ولایت امام که همان ولایت خداست، میسر است.

## ۴۴- گزینه ۲»

(کتاب جامع، جهاد در راستای ولایت ظاهری، صفحه ۱۳۵ کتاب درسی)

امامان معصوم (ع) در راستای ولایت ظاهری و بر مبنای وظیفه امر به معروف و نهی از منکر (یکی از فروع دین) معتقد بودند که اگر حاکمی، حقوق مردم را زیر پا گذارد و به احکام اسلامی عمل نکند، بر اساس وظیفه امر به معروف و نهی از منکر، باید با او مقابله و مبارزه کرد.

### زبان انگلیسی (۱)

#### ۵۱- گزینه ۲»

(شهاب مهران فر)

ترجمه جمله: «باورها و رفتار او از آخرین باری که او را در دانشگاه دیدم بسیار تغییر کرده است.»

**توضیح نکات درسی:**

همانطور که از صورت سؤال مشخص است، فعل "have changed" به عملی اشاره دارد که در گذشته شروع شده و تا حال ادامه دارد. در چنین حالتی، برای بیان زمان شروع عمل از "since" استفاده می‌کنیم. توجه کنید که از "for" برای بیان «طول مدت» عمل استفاده می‌شود و از "when" برای بیان زمان وقوع یک عمل در گذشته، که معمولاً به صورت گذشته ساده بیان می‌شود.

(گرامر)

#### ۵۲- گزینه ۱»

(شهاب مهران فر)

ترجمه جمله: «دیروز مدیر را دیدم و با او درباره مشکلاتی که در دفتر دارم صحبت کردم.»

**توضیح نکات درسی:**

با توجه به وجود قید زمان "Yesterday" به معنای «دیروز» باید از فعلی در زمان گذشته ساده استفاده کنیم.

(گرامر)

#### ۵۳- گزینه ۳»

(شهاب مهران فر)

ترجمه جمله: «ثبت کردن تجربیات روزمره‌تان می‌تواند به بهبود مهارت نوشتن شما کمک کند.»

**توضیح نکات درسی:**

اگر بخواهیم در ابتدای جمله و در جایگاه نهاد از یک فعل استفاده کنیم، آن فعل باید به صورت "gerund" یا فعل "ing" دار بیاید.

(گرامر)

#### ۵۴- گزینه ۴»

(فربیا توکلی)

ترجمه جمله: «اگرچه او سال گذشته 18 ساله شد، والدینش فکر می‌کنند که او برای مراقبت کردن از خودش در شرایط سخت به اندازه کافی بزرگ نشده است.»

(۱) دست کشیدن، ترک کردن

(۲) دور شدن، رفتن

(۳) ثبت ورود کردن

(۴) مراقبت کردن

(واژگان)

#### ۵۵- گزینه ۲»

(فربیا توکلی)

ترجمه جمله: «متأسفانه اطلاعاتی که ما داریم ناقص است و ما هنوز نمی‌توانیم گزارش را تمام کنیم.»

(۱) خطرناک

(۲) ناقص، نیمه تمام

(۳) بارانی

(۴) طبیعی

(واژگان)

#### ۵۶- گزینه ۱»

(عمیره رزمجو)

ترجمه جمله: «در این کلاس، نمره پایانی شما تا حد زیادی به فعالیت کلاسی شما در طول ترم بستگی دارد.»

(۱) بستگی داشتن، وابسته بودن

(۲) ترجمه کردن

(۳) ساختن

(۴) مخالفت کردن

(واژگان)

#### ۵۷- گزینه ۴»

(عمیره رزمجو)

ترجمه جمله: «آن‌ها آن قدر شبیه هستند که بسیاری از افراد در نگاه اول او را با برادر کوچکش اشتباه می‌گیرند.»

(۱) ملاقات کردن

(۲) دست کشیدن، ترک کردن

(۳) نجات دادن

(۴) اشتباه گرفتن، سردرگم کردن

(واژگان)

#### ۴۵- گزینه ۳» (کتاب جامع، جهاد در راستای ولایت ظاهری، صفحه ۱۳۳ کتاب درسی)

شیعه بدون عمل سبب بدبینی دیگران نسبت به تشیع می‌شود. زیارت جامعه کبیره یکی از منابع معرفتی شیعه است که توسط امام هادی (ع) بیان شده و یاران آن امام برای ما شیعیان نقل کرده‌اند.

#### ۴۶- گزینه ۲» (کتاب جامع، ترکیبی، صفحه‌های ۱۲۵، ۱۳۴، ۱۳۸ و ۱۳۹ کتاب درسی)

«آموزش آداب زندگی پیامبر (ص)» ← اقدام برای حفظ سخنان و سیره پیامبر (ص)

← مرجعیت دینی

«صلح امام حسن (ع) با معاویه» ← انتخاب شیوه‌های درست مبارزه ← ولایت ظاهری

#### ۴۷- گزینه ۳» (کتاب جامع، جهاد در راستای ولایت ظاهری، صفحه ۱۳۹ کتاب درسی)

وقتی یزید به حکومت رسید، امام تصمیم گرفت زیر بار بیعت با یزید نرود و علیه وی قیام کند.

#### ۴۸- گزینه ۳» (کتاب جامع، عصر غیبت امام زمان (عج)، صفحه ۱۳۹ کتاب درسی)

امام زمان (عج) در سال ۲۵۵ هجری در سامرا متولد شدند و تا سال ۲۶۰ در کنار پسر زندگی کرد. امام حسن عسکری (ع) در این مدت ایشان را از گزند حاکمان عباسی که تصمیم بر قتل وی داشتند، حفظ نمود و ایشان را به یاران نزدیک و مورد اعتماد نشان می‌داد و به عنوان امام بعد از خود معرفی می‌کرد.

#### ۴۹- گزینه ۴» (کتاب جامع، عصر غیبت امام زمان (عج)، صفحه ۱۵۱ کتاب درسی)

سخن امام عصر خطاب به شیخ مفید بیانگر ولایت معنوی ایشان است و ایشان هم اکنون سرپرست، حافظ و یاور مسلمانان است.

#### ۵۰- گزینه ۱» (کتاب جامع، در انتظار ظهور، صفحه ۱۶۰ و ۱۶۱ کتاب درسی)

حدیث پیامبر (ص) بیانگر مفهوم شناخت امام زمان (عج) است و ثمره افزایش شناخت و معرفت نسبت به ایشان، تقویت محبت نسبت به ایشان است.

## ۵۸- گزینه ۱

(مانند امیری)

ترجمه جمله: «تا آن زمان افسردگی به عنوان مشکلی جدی شناخته نمی شد و بی اهمیت به شمار می رفت.»

- (۱) کوچک و بی اهمیت  
(۲) مناسب، شایسته  
(۳) جالب  
(۴) هیجان انگیز

(واژگان)

## ۵۹- گزینه ۳

(مانند امیری)

ترجمه جمله: «بیشتر والدین نگران آینده نامشخص این بیماری و آثار مخرب آن بر روی تحصیل فرزندشان هستند.»

- (۱) شاد  
(۲) مفید  
(۳) نامشخص، نامطمئن  
(۴) مشهور

(واژگان)

## ۶۰- گزینه ۲

(فهریبیا توکلی)

ترجمه جمله: «در جایگاه یک مدیر، باید یادگیری که قدر ارزش وقت و کار گروهی منظم را بدانی.»

- (۱) توسعه دادن، گسترش دادن  
(۲) قدر چیزی را دانستن  
(۳) بی علاقه بودن  
(۴) تصور کردن

(واژگان)

## ۶۱- گزینه ۲

(فهریبیا توکلی)

ترجمه جمله: «این مستند درباره تأثیر بازی های رایانه ای بر روی رفتار اجتماعی کودکان است.»

- (۱) دعوت  
(۲) تأثیر  
(۳) تصویر  
(۴) احساس، عاطفه

(واژگان)

## ۶۲- گزینه ۴

(فهریبیا توکلی)

ترجمه جمله: «او فردی بسیار اجتماعی بود و از وقت گذراندن با دیگران لذت می برد.»

- (۱) نادرست، غلط  
(۲) خسته، کسل  
(۳) نگران  
(۴) اجتماعی، معاشرتی

(واژگان)

## ترجمه متن درک مطلب:

بنابر گفته سازمان بهداشت جهانی (WHO) طب سنتی دانش، مهارت و شیوه های درمانی است که بر اساس نظریات، باورها و تجارب بومی متعلق به فرهنگ های مختلف باشد. این شیوه های درمانی در حفظ سلامتی، پیشگیری از بیماری ها، و درمان بیماری های جسمی و ذهنی به افراد کمک می کنند. ادر این تعریف طب سنتی در مقابل طب علمی قرار دارد.

در برخی از کشورهای آسیایی و آفریقایی، نزدیک به ۸۰ درصد از جمعیت برای نیازهای درمانی ابتدایی شان به طب سنتی متکی هستند. برخی از شیوه های درمانی که به عنوان طب سنتی شناخته می شوند شامل طب سنتی اروپایی، شب سنتی چینی، طب سنتی هندی، طب سنتی آفریقایی و طب کهن ایرانی است. با وجود این ها، سازمان بهداشت جهانی متذکر شده است که استفاده نامناسب از داروها و یا شیوه های درمانی سنتی می تواند تأثیرات خطرناکی داشته باشد. اگر چه ۱۳۰ کشور قوانینی پیرامون استفاده از طب سنتی دارند، همچنان خطرات ناشی از استفاده از آن ها (داروهای سنتی) وجود دارد. اغلب گفته می شود که داروهای سنتی به خاطر گیاهی یا طبیعی بودن، امن هستند. اما سازمان بهداشت جهانی معتقد است که باید تحقیقات بیشتری انجام شود تا مطمئن شویم که آیا شیوه ها درمانی و گیاهان دارویی استفاده شده در طب سنتی امن و مؤثرند یا نه.

در نهایت سازمان بهداشت جهانی راهکارهایی را به کار بسته است تا از برنامه هایی که نقش طب سنتی را در حفظ سلامت جوامع تقویت می کنند، حمایت کند.

(شهاب مهران فر)

## ۶۳- گزینه ۴

ترجمه جمله: «کدامیک از عبارات زیر درباره طب سنتی درست است؟»  
«طب سنتی هنوز در آسیا و آفریقا رایج است.»

(درک مطلب)

## ۶۴- گزینه ۱

(شهاب مهران فر)

ترجمه جمله: «کلمه "treating" که در پاراگراف «۱» آمده است، نزدیک ترین معنا به "curing" (درمان کردن) را دارد.»

(درک مطلب)

## ۶۵- گزینه ۳

(شهاب مهران فر)

ترجمه جمله: «بر اساس متن، کدامیک از موارد زیر در میان روش های درمانی طب سنتی ذکر نشده است؟»  
«طب بومی های آمریکایی»

(درک مطلب)

## ۶۶- گزینه ۲

(شهاب مهران فر)

ترجمه جمله: «نظر سازمان بهداشت جهانی درباره طب سنتی چیست؟»  
«باید تحقیقات بیشتر درباره ایمنی و اثرگذاری طب سنتی انجام دهیم.»

(درک مطلب)

## ترجمه متن درک مطلب:

بریتانیا ششمین مقصد بزرگ گردشگری در جهان است. در سال ۲۰۱۸، بیش از ۴۰ میلیون نفر از سراسر جهان از بریتانیا دیدن کردند و این کشور بیش از ۳۱ میلیارد دلار از گردشگران خارجی کسب درآمد کرد.

محبوب ترین جاذبه های گردشگری این کشور در شهر لندن قرار دارند. این جاذبه های گردشگری شامل ساختمان های تاریخی مانند برج لندن، پل لندن و کاخ باکینگهام می شوند. این شهر دارای مراکز فرهنگی مانند موزه بریتانیا و گالری ملی و همچنین چند جاذبه طبیعی مانند رودخانه تیمز و جنگل اپینگ است.

لندن تنها جاذبه گردشگری محبوب در انگلستان نیست. از شهر باستانی باث در جنوب انگلستان تا پارک ملی کرنگورمز در شمال اسکاتلند، بریتانیا گستره وسیعی از اماکن شگفت انگیز دارد که می تواند گردشگرانی با سلیق مختلف را جذب کند. به عنوان مثال، گردشگرانی که علاقه مند به دیدن یکی از قدیمی ترین دانشگاه های جهان هستند، می توانند در قالب یک تور پیاده روی به آکسفورد بروند، در حالی که افراد علاقه مند به طبیعت می توانند برای چادر زدن به کوه اسنودون در ولز بروند و یا بر روی دریاچه ویندمیر در اسکاتلند قایق سواری کنند.

داشتن اماکن و فعالیت های متنوع و جالب توجه بسیار، بریتانیا را به مقصدی بسیار خاص برای گردشگران بین المللی تبدیل کرده است. به نظر می رسد که هر کسی که برای تعطیلات به بریتانیا می رود، می تواند چیزی را که با علایقش سازگار باشد، پیدا می کند.

(مانند امیری)

## ۶۷- گزینه ۳

ترجمه جمله: «بهترین عنوان برای متن چیست؟»  
«مقصدی برای هر گردشگر»

(درک مطلب)

## ۶۸- گزینه ۲

(مانند امیری)

ترجمه جمله: «بر اساس متن، کدامیک از موارد زیر درست است؟»  
«بریتانیا در میان ده مقصد گردشگری برتر جهان است.»

(درک مطلب)

## ۶۹- گزینه ۴

(مانند امیری)

ترجمه جمله: «کدامیک از فعالیت های زیر در پاراگراف «۳» ذکر نشده است؟»  
«ماهی گیری»

(درک مطلب)

## ۷۰- گزینه ۳

(مانند امیری)

ترجمه جمله: «کلمه "those" در پاراگراف «۳» به "tourists" (گردشگران) اشاره دارد.»

(درک مطلب)

## ریاضی و آمار (۲)

## ۷۱- گزینه «۱»

(امیر زرندوز، توابع پلکانی و قدر مطلق، صفحه ۳۵ تا ۳۹)

$$\text{sign}(x) = \begin{cases} 1, & x > 0 \\ 0, & x = 0 \\ -1, & x < 0 \end{cases}$$

$$\begin{cases} \text{sign}([0 / 75]) = \text{sign}(0) = 0 \\ \text{sign}([-0 / 75]) = \text{sign}(-1) = -1 \end{cases} \Rightarrow \text{حاصل عبارت} = 0 - (-1) = 1$$

## ۷۲- گزینه «۱»

(مهریس عمزه‌ای، توابع پلکانی و قدر مطلق، صفحه ۳۴ و ۳۵)

$$f(x) = \begin{cases} 5, & -1 < x < 0 \\ 1, & 0 < x < 2 \\ 3, & 3 < x < 5 \end{cases} \Rightarrow \text{برد تابع } f = \{5, 1, 3\}$$

پس برد تابع  $f$ ، سه عضو دارد.

## ۷۳- گزینه «۳»

(مهریس عمزه‌ای، توابع پلکانی و قدر مطلق، صفحه ۳۷ تا ۳۹)

راه حل اول:

$$f(-\sqrt{3}) = [-\sqrt{3}] \xrightarrow{-2 < -\sqrt{3} < -1} f(-\sqrt{3}) = -2$$

$$f(\sqrt{3}) = [\sqrt{3}] \xrightarrow{1 < \sqrt{3} < 2} f(\sqrt{3}) = 1$$

$$\text{گزینه «۲» : } -f(\sqrt{3}) = -[\sqrt{3}] = -1$$

$$\text{گزینه «۳» : } -f(\sqrt{3}) - 1 = -[\sqrt{3}] - 1 = -1 - 1 = -2$$

$$\text{گزینه «۴» : } 1 + f(\sqrt{3}) = 1 + [\sqrt{3}] = 1 + 1 = 2$$

راه حل دوم:

اگر  $x$  عدد غیر صحیح باشد، آنگاه:  $[-x] = -[x] - 1$ 

$$f(-\sqrt{3}) = [-\sqrt{3}] = -[\sqrt{3}] - 1 = -1 - 1 = -2$$

## ۷۴- گزینه «۴»

(مهریس عمزه‌ای، اعمال بر روی توابع، صفحه ۳۵ تا ۵۳)

$$(f \times g)(2) = f(2) \cdot g(2) = (-1) \times (2) = -2$$

$$(f - g)(3) = f(3) - g(3) = 6 - 2 = 4$$

$$\frac{(f \times g)(2)}{(f \times g)(3)} = \frac{-2}{4} = -\frac{1}{2}$$

## ۷۵- گزینه «۲»

(امیر زرندوز، توابع پلکانی و قدر مطلق، صفحه ۳۷ تا ۳۹)

$$f(1/8) = \frac{2[1/8] - 1}{\frac{2(1/8) - 1}{2/6} - 1} = \frac{2 \times (1) - 1}{2 - 1} = \frac{1}{2} = 0.5$$

## ۷۶- گزینه «۳»

(مهریس عمزه‌ای، توابع پلکانی و قدر مطلق، صفحه ۳۰ تا ۳۴)

کافی است تعیین کنیم اعداد داخل قدر مطلق مثبت است یا منفی:

$$A = \underbrace{|1 - \sqrt{11}|}_{\text{منفی}} + \underbrace{|\pi - \sqrt{5}|}_{\text{مثبت}} + \underbrace{|\sqrt{5} + \sqrt{11}|}_{\text{مثبت}} + 1$$

$$\Rightarrow A = -1 + \sqrt{11} + \pi - \sqrt{5} + \sqrt{5} + \sqrt{11} + 1 = \pi + 2\sqrt{11}$$

## ۷۷- گزینه «۱»

(فاطمه رأی‌زن، اعمال بر روی توابع، صفحه ۳۵ تا ۵۳)

$$\begin{cases} f(2) = 16 + 2 = 18 \\ g(2) = 2 \times \frac{-1}{3} + 1 = \frac{1}{3} \Rightarrow (f \times g)(2) = f(2) \times g(2) = 6 \end{cases}$$

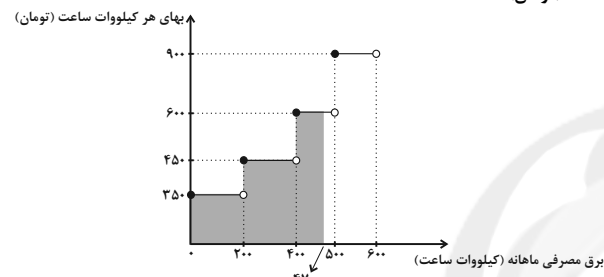
$$\begin{cases} f(1) = 3 \\ g(1) = \frac{2}{3} \Rightarrow (f + g)(1) = f(1) + g(1) = \frac{11}{3} \end{cases}$$

$$\Rightarrow \frac{(f \times g)(2)}{(f + g)(1)} = \frac{6}{\frac{11}{3}} = \frac{18}{11}$$

## ۷۸- گزینه «۲»

(فاطمه رأی‌زن، توابع پلکانی و قدر مطلق، صفحه ۳۴ و ۳۵)

مساحت سطح هاشورخوردده برابر با هزینه برق مصرفی خانواده بهای هر کیلووات ساعت (تومان) است.



$$\text{هزینه کل} = (200 \times 350) + (200 \times 450) + (100 \times 600) = 202000$$

## ۷۹- گزینه «۳»

(فاطمه رأی‌زن، توابع پلکانی و قدر مطلق، صفحه ۳۵ تا ۳۹)

$$f(-\sqrt{2}) = [-\sqrt{2}] \times \text{sign}(-\sqrt{2}) \xrightarrow{\text{sign}(-\sqrt{2}) = -1} f(-\sqrt{2}) = -1$$

$$f(-\sqrt{2}) = -[-\sqrt{2}] \xrightarrow{-2 \leq -\sqrt{2} < -1} f(-\sqrt{2}) = -2$$

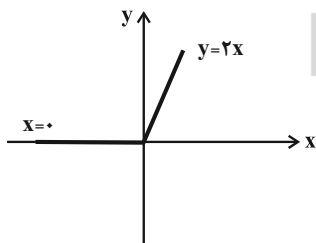
$$f(-\sqrt{2}) = -1 \times (-2) = 2$$

## ۸۰- گزینه «۳»

(مهریس عمزه‌ای، ترکیبی، صفحه ۳۰ تا ۵۳)

$$\text{با توجه به اینکه } |x| = \begin{cases} x, & x \geq 0 \\ -x, & x < 0 \end{cases}$$

$$y = x + |x| = \begin{cases} x + x = 2x, & x \geq 0 \\ x - x = 0, & x < 0 \end{cases}$$



## ۸۱- گزینه «۲»

(امیر زرندوز، توابع پلکانی و قدر مطلق، صفحه ۳۵ و ۳۶)

با توجه به گزینه‌ها، دامنه تابع  $\text{sign}(x)$  اگر محدود به  $x \geq 2$  شود به تابع ثابت  $y = 1$  تبدیل خواهد شد.

$$\text{sign}(x) = \begin{cases} 1, & x > 0 \\ 0, & x = 0 \\ -1, & x < 0 \end{cases}$$

۸۷- گزینه «۴» (مهریس عمزه‌ای، توابع بلکانی و قدر مطلق، صفحه ۳۷ تا ۳۹)

با توجه به اینکه اعداد صحیح از داخل جزء صحیح خارج می‌شود ضابطه تابع به صورت  $y = [x] - 1 + 1 = [x]$  است. لذا گزینه «۴» صحیح است.

۸۸- گزینه «۱» (فاطمه رأی‌زن، توابع بلکانی و قدر مطلق، صفحه ۳۷ تا ۳۹)

$$x = \sqrt{5} \Rightarrow [x] = 2$$

$$x = \sqrt{5} \Rightarrow \text{مقدار عبارت به ازای } x = \left[ \frac{-2}{2(\sqrt{5}+1)} \right] = \left[ \frac{-2}{\sqrt{5}+1} \right]$$

$$\frac{-2}{\sqrt{5}+1} < -1 \Rightarrow f(\sqrt{5}) = -1$$

۸۹- گزینه «۳» (مهریس عمزه‌ای، اعمال بر روی تابع، صفحه ۴۵ تا ۵۳)

ابتدا تابع  $f \times f$  را می‌یابیم:

$$f \times f = \{(2, 1 \times 1), (-1, 3 \times 3), (4, 6 \times 6)\} = \{(2, 1), (-1, 9), (4, 36)\}$$

برای تابع  $f \times f - g$  ابتدا اشتراک دو دامنه را حساب می‌کنیم.

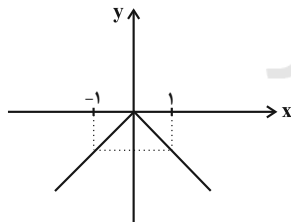
$$D_{f \times f} \cap D_g = \{2, -1, 4\} \cap \{0, 2, -1\} = \{2, -1\}$$

$$f \times f - g = \{(2, 1-3), (-1, 9-2)\} = \{(2, -2), (-1, 7)\}$$

۹۰- گزینه «۴» (فاطمه رأی‌زن، ترکیبی، صفحه ۳۵، ۳۶، ۳۷ تا ۵۳)

$$\text{sign}(x) = \begin{cases} -1, & x < 0 \\ 0, & x = 0 \\ 1, & x > 0 \end{cases}$$

$$-x \cdot \text{sign}(x) = \begin{cases} +x, & x < 0 \\ 0, & x = 0 \\ -x, & x > 0 \end{cases}$$



با نمودار تابع  $g(x) = -|x|$  یکسان است.

### علوم و فنون ادبی (۲)

۹۱- گزینه «۴» (سمیه قان‌بیلی، سبک هندی، صفحه ۸۱ و ۸۳)

ویژگی ذکر شده در گزینه «۴» مربوط به ویژگی فکری شعر سبک هندی است نه ویژگی زبانی.

۹۲- گزینه «۳» (انوشین کیانی، سبک هندی، صفحه ۸۲ و ۸۳)

۱- شعر هندی، شعری معنی‌گراست، نه صورت‌گرا.

۲- شاعران این سبک، به معنی بیشتر توجه دارند تا به زبان.

۸۲- گزینه «۳» (فاطمه رأی‌زن، توابع بلکانی و قدر مطلق، صفحه ۳۵ و ۳۶)

$$\text{sign}(U) = 1 \Rightarrow U > 0$$

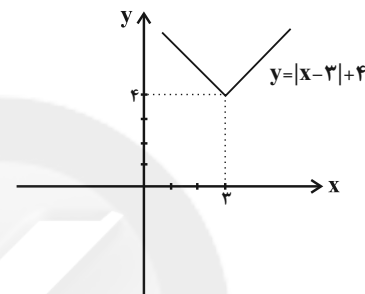
$$\frac{\sqrt{5}-x}{3} > 0 \Rightarrow \sqrt{5} > x \Rightarrow \text{اعداد طبیعی } \{1, 2\} \Rightarrow \sqrt{5} = 2/2$$

در مجموعه اعداد طبیعی ۲ عضو دارد.

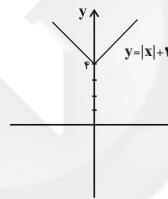
۸۳- گزینه «۲» (امیر زراندوز، توابع بلکانی و قدر مطلق، صفحه ۴۰ تا ۴۴)

$$y = |x-3| + 4 \xrightarrow{\text{واحد به چپ}} y = |x-3+3| + 4$$

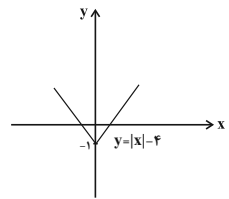
$$\xrightarrow{\text{واحد به پایین}} y = |x| + 4 - 5 = |x| - 1$$



۳ واحد به چپ



۵ واحد به پایین



۸۴- گزینه «۳» (امیر زراندوز، اعمال بر روی توابع، صفحه ۴۵ تا ۵۳)

$$f(x) \times g(x) = x^2 - x - 2 \Rightarrow (x-2)g(x) = (x-2)(x+1)$$

$$\Rightarrow g(x) = x+1 \Rightarrow g(1) = 2$$

۸۵- گزینه «۱» (امیر زراندوز، اعمال بر روی توابع، صفحه ۴۵ تا ۵۳)

$$\frac{f}{g} = \left\{ \left( 2, \frac{9}{k+1} \right), \left( 3, \frac{20}{m-1} \right) \right\} \Rightarrow \begin{cases} \frac{9}{k+1} = 2 \Rightarrow 2k+2=9 \Rightarrow k = \frac{7}{2} \\ \frac{20}{m-1} = 3 \Rightarrow 3m-3=20 \Rightarrow m = \frac{23}{3} \end{cases}$$

$$\Rightarrow m+k = \frac{23}{3} + \frac{7}{2} = \frac{46+21}{6} = \frac{67}{6}$$

۸۶- گزینه «۴» (امیر زراندوز، ترکیبی، صفحه ۳۷ تا ۵۳)

$$\left( \frac{g}{f} \right)(1) = \frac{g(1)}{f(1)} = \frac{-1}{|3(1)-1|} = \frac{-1}{2} = -\frac{1}{2}$$

$$\Rightarrow \left[ \left( \frac{g}{f} \right)(1) \right] = \left[ -\frac{1}{2} \right] = -1$$

## ۹۳- گزینه ۲»

(عارف سارانت طباطبایی نژاد، تاریخ ادبیات فارسی در قرن‌های دهم و یازدهم، صفحه ۶۱)  
در بیت‌های گزینه‌های «۱»، «۳» و «۴» تلاش برای مضمون‌سازی و وجود مفاهیم بدیع و پیچیده دیده می‌شود. در حالی که در بیت گزینه «۲»؛ مفهومی عرفانی را مطرح می‌کند که از ویژگی‌های سبک عراقی است.

## ۹۴- گزینه ۴»

(مفهرم نورانی، سبک هندی، صفحه ۸۲)  
به دلیل کم‌توجهی شاعران کوچک و بازار به آرایه‌های ادبی، بدیع و بیان، جز به صورت طبیعی و تصادفی کمتر استفاده شده است.

## ۹۵- گزینه ۱»

(سعید پعفری، تاریخ ادبیات فارسی در قرن‌های دهم و یازدهم، صفحه ۶۰ و ۶۱)  
از ویژگی‌های عمده شعر بیدل، مضمون‌های پیچیده و استعاره‌های رنگین، خیال‌انگیز و سرشار از ابهام و تخیل‌های رمزآمیز شاعرانه است.  
محتشم کاشانی، در سرودن شعر مذهبی معروف و ترکیب‌بند عاشورایی او زباند است.

## ۹۶- گزینه ۲»

(مفهرم نورانی، استعاره، صفحه ۷۳)  
**تشریح گزینه‌های دیگر:**  
گزینه «۱»: «باران» استعاره از «رحمت» است.  
گزینه «۳»: «کهنه‌کتاب» استعاره از «دنیا» است.  
گزینه «۴»: «گهر» استعاره از کلام و سخن بارزش است. / «حقیقه لعل» استعاره از دهان است.

## ۹۷- گزینه ۴»

(افشین کیانی، استعاره، صفحه ۷۳ و ۷۴)  
لؤلؤ: استعاره آشکار از سخن ارزشمند // تشخیص ندارد.  
**تشریح گزینه‌های دیگر:**  
گزینه «۱»: نرگس: استعاره آشکار از چشم // تشخیص: فتنه‌انگیزی نرگس جادو  
گزینه «۲»: تشخیص: رخ اندیشه، زلف سخن  
گزینه «۳»: گل: تشخیص دارد (ای گل)

## ۹۸- گزینه ۱»

(ابراهیم رضایی مقدم، استعاره، صفحه ۷۳ و ۷۴)  
در این بیت شاعر دو بار از استعاره پنهان بهره برده است:  
۱- ابر رحمت در دهانش گوهر ریخت ۲- صدف [مثل انسانی] دهان دارد و آن را پاک گردانید.

**استعاره پنهان در سایر ابیات:**

گزینه «۲»: دامن طول امل / زلف دود / سرینجه مجمر: ۳ مورد  
گزینه «۳»: عشق [مثل فرماندهی] آمد / دل [مثل خانه‌ای است] که در دارد / عقل [مثل فرماندهی] لشکر آورد: ۳ مورد  
گزینه «۴»: چشم خرد / دست نظر / دامن ادراک: ۳ مورد

## ۹۹- گزینه ۲»

(ابراهیم رضایی مقدم، پایه‌های آوایی همسان (۲)، صفحه ۶۵ و ۶۶)  
وزن ابیات «الف، ج، ه»: «مستفعلن مستفعلن مستفعلن مستفعلن»  
وزن ابیات «ب، د»: «مفتعلن مفتعلن مفتعلن مفتعلن»

## ۱۰۰- گزینه ۲»

(سعید پعفری، پایه‌های آوایی همسان (۲)، ترکیبی)  
الف) فاعلاتن فاعلاتن فاعلاتن فاعلاتن  
ب) فاعلاتن فاعلاتن فاعلاتن فاعلاتن  
پ) فاعلاتن فاعلاتن فاعلاتن فاعلاتن  
ت) فاعلاتن فاعلاتن فاعلاتن فاعلاتن

## تاریخ (۲)

## ۱۰۱- گزینه ۳»

(ملیحه گرهی، ترکیبی، صفحه ۱۱۶ و ۱۱۷)  
کتاب جامع‌التواریخ از آثار تاریخ‌نگاری مشهور عصر ایلخانی و تا حدودی تیموریان است. این کتاب توسط خواجه رشیدالدین فضل‌الله همدانی به نگارش درآمده است.  
خواجه رشیدالدین فضل‌الله همدانی از وزرای مشهور دوره مغول است که در دوره مسلمان شدن فرمانروایان ایلخانی اصلاحات گسترده‌ای در عرصه‌های سیاسی، اقتصادی، اجتماعی و حقوقی انجام داد.

## ۱۰۲- گزینه ۱»

(عباس بهرامی (لرستان - ررود)، فرهنگ و هنر در عصر مغول - تیموری، صفحه ۱۲۵ و ۱۲۶)  
**تشریح عبارتهای نادرست:**  
ب) اقوام مغول در مسائل دینی چندان تعصبی نداشتند و با پیروان دین‌های دیگر با ملایمت برخورد می‌کردند.  
ج) به‌دنبال کوشش‌های علمی و فرهنگی خواجه نصیرالدین توسی، تشیع در ایران گسترش یافت. با مسلمان شدن مغول‌ها، قدرت و نفوذ ایرانیان در دربار ایلخانی و اداره حکومت بیش از پیش، افزایش یافت.  
د) در دوران پس از هجوم مغولان به ایران، پیروان مذاهب و فرق اسلامی، به‌خصوص اهل تسنن، شیعیان و صوفیان، رقابت گذشته خود را کنار گذاشتند و برای مسلمان شدن مغول‌ها تلاش کردند.

## ۱۰۳- گزینه ۲»

(هیبه مهبی، ترکیبی، صفحه ۱۱۳ و ۱۱۴)  
هنر کاشی‌کاری در کنار توسعه معماری، در این دوره (سلجوقی) به اوج خود رسید.  
یکی از ویژگی‌های اجتماعی دوران فرمانروایی مغولان و تیموریان، دگرگونی نسبی در بافت قومی و جمعیتی ایران بود.

## ۱۰۴- گزینه «۴»

(مبیه مهبی، فرهنگ و هنر در عصر مغول - تیموری، صفحه ۱۱۰ و ۱۱۶)

ایران که با سقوط خلافت عباسی و تشکیل حکومت ایلخانی، به لحاظ جغرافیایی و سیاسی، وضعیت منسجم تری یافته بود، در عهد سلطنت غازان به استقلال و اقتدار بیشتری رسید.

در دوره سلجوقی تجارت داخلی و خارجی ایران به طور چشمگیری رشد کرد. گسترش قلمرو، برقراری نظم و امنیت، ایجاد راه‌های جدید و توسعه حمل و نقل و وجود نظام دیوانی کارآمد از جمله عواملی بودند که به رشد تجارت کمک کردند.

## ۱۰۵- گزینه «۲»

(بهرروز یبسی، فرهنگ و هنر در عصر مغول - تیموری، صفحه ۱۳۰)

تیمور با گردآوری هنرمندان و معماران بزرگ سرزمین‌های فتح شده در سمرقند، به عمران و آبادانی پایتخت خود همت گماشت.

ویژگی مهم معماری عصر ایلخانان و تیموریان، ایجاد بناهای عظیم، ساختن گنبدها، طاق‌ها، ایوان‌ها، و مناره‌های بلند و تزیین ساختمان‌ها با گچ‌بری و کاشی‌کاری به شیوه‌های گوناگون بود. در این دوره از ترکیب کاشی و آجر برای تزیین و زیباسازی بناها استفاده می‌شد.

## ۱۰۶- گزینه «۳»

(مبیه مهبی، فرهنگ و هنر در عصر مغول - تیموری، صفحه ۱۲۶ و ۱۲۷)

اسلام آوردن مغولان، یکی از رویدادهای مهم دوره ایلخانان بود؛ زیرا در نتیجه هم‌نوایی دین و دولت و برتری شریعت اسلامی بر یاسای چنگیزی، حکومت ایلخانی، ماهیت ایرانی - اسلامی یافت.

در عصر تیموری، مدارس، مساجد و خانقاه‌های بسیاری ساخته شد.

## ۱۰۷- گزینه «۱»

(بهرروز یبسی، فرهنگ و هنر در عصر مغول - تیموری، صفحه ۱۳۲)

از آثار تاریخی مهم دوران ایلخانان و تیموریان می‌توان به تاریخ جهانگشا، نوشته عطاملک جوینی، جامع‌التواریخ، اثر خواجه رشیدالدین فضل‌الله همدانی و تاریخ گزیده، تألیف حمدالله مستوفی اشاره کرد.

## ۱۰۸- گزینه «۲»

(مبیه مهبی، فرهنگ و هنر در عصر مغول - تیموری، صفحه ۱۲۷)

یکی از تحولات مهم دوران ایلخانان و تیموریان، رشد قابل توجه تصوف و طریقت‌های صوفیانه بود. هجوم ویرانگر و وحشت‌انگیز مغول به ایران و نگرانی و ناامیدی که در جامعه ایجاد کرد، نقش مؤثری در روی آوردن مردم به تصوف و رفتن به درون خانقاه‌ها داشت.

## ۱۰۹- گزینه «۴»

(مانره مؤمنی، ترکیبی، صفحه‌های ۹۳، ۱۰۴ و ۱۰۵)

الف) جانشین اتسز، تکش، با شکست دادن طغرل سوم، آخرین سلطان سلجوقی، بر بخش وسیعی از ایران تسلط یافت.

ب) سلجوقیان از آغاز حکومت با به‌کارگیری دیوان سالارانی چون عمیدالملک کندری و خواجه نظام‌الملک توسی، نظام اداری ایران را کامل‌تر و گسترده‌تر کردند.

پ) در فاصله سده‌های سوم تا پنجم هجری به‌ویژه در دوران حکومت‌های طاهریان، سامانیان و آل‌بویه فعالیت‌های اقتصادی از رونق مناسبی برخوردار بود.

## ۱۱۰- گزینه «۳»

(بهرروز یبسی، فرهنگ و هنر در عصر مغول - تیموری، صفحه‌های ۱۲۵، ۱۲۷ و ۱۲۸)

الف) مدارای اعتقادی (تسامح و تساهل)، مغولان هر چند از روی آگاهی نبود و بیشتر متأثر از شرایط زندگی آنها بود، اما باعث شد که پیروان دین‌های گوناگون در میان آنان به تبلیغ دین خود بپردازند.

ب) هنر نگارگری و نقاشی در عصر ایلخانی و تیموری رونق و رشد بسزایی داشت.

پ) در آن زمان، (دوره ایلخانان) نفوذ مذهب شیعه به حدی رسید که ایلخان الجایتو، جانشین غازان به این مذهب گروید.

## جغرافیا (۲)

## ۱۱۱- گزینه «۱»

(سیرمهم مرئی ریثانی، نواحی اقتصادی (تجارت و اقتصاد جهانی)، صفحه ۱۰۱ و ۱۰۲)

پس از جنگ جهانی اول و دوم، نهضت‌های استقلال‌طلبانه در کشورهای مستعمره بیشتر شد و به تدریج، کشورهای مستعمره به استقلال دست یافتند. بدین ترتیب، دوره استعمار کهن، که در آن قدرت نظامی و اشغال سرزمین‌ها اهمیت ویژه‌ای داشت، به پایان رسید.

## ۱۱۲- گزینه «۲»

(آزاده میرزائی، نواحی اقتصادی (تجارت و اقتصاد جهانی)، صفحه ۱۰۲ و ۱۰۳)

## تشریح عبارت‌های نادرست:

الف) پس از جنگ جهانی دوم، کشورهای جهان به دو بلوک غرب و بلوک شرق تقسیم شدند.

ب) در هفتاد سال اخیر، صنایع و بانک‌های ایالات متحده آمریکا، اروپای غربی و ژاپن به شکل قابل توجهی در دیگر مناطق جهان، سرمایه‌گذاری کرده‌اند.

ت) اقتصاد این کشورها (کشورهایی که اقتصاد آنها به‌طور عمده مبتنی بر تولید و صدور مواد اولیه و خام و منابع انرژی و معدنی است) در برابر نوسانات قیمت در بازارهای جهانی آسیب‌پذیری بیش‌تری دارد.

## ۱۱۳- گزینه «۲»

(سیرمهم مرئی ریثانی، نواحی اقتصادی (تجارت و اقتصاد جهانی)، صفحه ۱۰۷)

الف) عمدتاً تولیدکننده و صادرکننده مواد اولیه و خام هستند: پیرامون

ب) ساختار اقتصادی و اجتماعی آنها دچار تغییرات و تحولات صنعتی و فناورانه شده است: نیمه‌پیرامون

پ) دارای زیرساخت‌های مناسب برای توسعه اقتصادی هستند: مرکز



۱۲۰- گزینه «۴» (هیبه میمی، معنا و مفهوم ناحیه سیاسی، صفحه ۱۱۸ و ۱۱۹)  
الف) ناحیه سیاسی فراملی (منطقه‌ای): عبارت است از چند کشور که تحت اداره یک نظام مدیریت منطقه‌ای قرار گرفته‌اند. مانند اتحادیه اروپا  
ب) ناحیه سیاسی ویژه: ناحیه‌ای است که نظام مدیریت مخصوص به خود دارد.  
پ) ناحیه سیاسی ملی: هر کشور مستقل که نظام حکومتی مستقلی دارد، یک ناحیه سیاسی ملی محسوب می‌شود.

### جغرافیا (۲) (سوالات آشنا)

۱۲۱- گزینه «۳»  
(کتاب جامع، نواحی اقتصادی (کشاورزی و صنعت)، صفحه ۸۳ کتاب درسی)  
اقتصاد، نظامی از تولید، توزیع، مبادله و مصرف کالاها و خدمات توسط گروه‌های مختلف اجتماعی در یک ناحیه است.  
تصویر (الف) برداشت محصول کشاورزی (تولید)  
تصویر (ب) دندانپزشکی (خدمات)  
تصویر (ج) پخش شیر (توزیع)  
تصویر (د) کارخانه اتومبیل‌سازی (تولید)

۱۲۲- گزینه «۲»  
(کتاب جامع، نواحی اقتصادی (کشاورزی و صنعت)، صفحه ۹۴ و ۹۵ کتاب درسی)  
میزان سوء تغذیه در جمعیت جهان، طبق گزارش فائو: درصد سوء تغذیه بالا ۲۵-۳۴/۹ در کشورهای چاد، اتیوپی - تانزانیا و ...  
درصد سوء تغذیه خیلی بالا ۳۵ > در کشورهای: یمن، افریقای مرکزی، زامبیا و نامبیا و کره شمالی  
ناحیه صنعتی کی‌هین در کشور ژاپن و ناحیه صنعتی تولید سرامیک در اروپای شرقی در جمهوری چک قرار دارد.

۱۲۳- گزینه «۱»  
(کتاب جامع، نواحی اقتصادی (تجارت و اقتصاد جهانی)، صفحه ۱۱۱ کتاب درسی)  
با توجه به نقشه بنادر مهم جهان گزینه‌های «الف، ب و د» از بنادر مهم جهان هستند.

۱۲۴- گزینه «۱»  
(کتاب جامع، نواحی اقتصادی (تجارت و اقتصاد جهانی)، صفحه ۹۹ و ۱۰۰ کتاب درسی)  
**تشریح گزینه‌های دیگر:**  
گزینه «۲»: واردات ژاپن: نفت خام، نفت گاز، دارو  
صادرات ژاپن: خودرو، کشتی‌های مسافری و باربری، قطعات اپتیک، مدارهای پیچیده الکترونیکی، چاپگرهای صنعتی، تجهیزات حمل و نقل، پوشاک  
گزینه «۳»: واردات پاکستان: خودرو، ضایعات آهن، نفت خام و نفت تصفیه شده، روغن پالم  
صادرات پاکستان: الیاف نخی و پنبه‌ای، انواع پوشاک مردانه و زنانه نخی، برنج، ربسمان و طناب  
گزینه «۴»: واردات اکوادور: اتومبیل و وسایل حمل و نقل، کامیون‌های باربری، دارو، قطران زغال سنگ، نفت تصفیه شده  
صادرات اکوادور: نفت خام، موز، خرچنگ و ماهی‌های فرآوری شده

۱۱۴- گزینه «۲» (بهرروز میمی، نواحی اقتصادی (کشاورزی و صنعت)، صفحه ۹۵ و ۹۶)  
نواحی صنعتی ایالات متحده آمریکا بیشتر در شمال شرق و از کوه‌های آپالاش تا دریاچه‌های پنج‌گانه گسترده شده‌اند. ناحیه صنعتی رور در کشور آلمان قرار دارد و جمهوری‌های چک و لهستان از اروپای شرقی، نواحی صنعتی مهم این بخش هستند. صنایع نوین یا «های‌تک» با فعالیت‌های اقتصادی نوع چهارم ارتباط نزدیکی دارند.

۱۱۵- گزینه «۴» (آزراه میرزائی، معنا و مفهوم ناحیه سیاسی، صفحه ۱۲۲ و ۱۲۳)  
در گذشته، کشورهای استعمارگر روسیه و انگلستان برای دستیابی به منطقه خلیج فارس با یکدیگر رقابت داشتند. کریمه تا پیش از «فروپاشی اتحاد جماهیر شوروی» بخشی از خاک اوکراین محسوب می‌شد.  
تونل مانس با ۵۲ کیلومتر، طول، در ۴۰ متری زیر دریا ساخته شده است.

۱۱۶- گزینه «۳» (بهرروز میمی، معنا و مفهوم ناحیه سیاسی، صفحه ۱۱۹)  
نواحی خودمختار در امور سیاست خارجی و دفاع، تابع حکومت مرکزی هستند.  
از نواحی خودمختار جهان می‌توان به نخجوان در جمهوری آذربایجان، بندر هنگ‌کنگ (چین) و کردستان در عراق اشاره کرد.

۱۱۷- گزینه «۱» (مهری گاردان، نواحی اقتصادی (کشاورزی و صنعت)، صفحه ۸۸ و ۹۰)  
- با انقلاب سبز کشورهایی مانند فیلیپین و پاکستان توانستند در زمینه تولید برنج به خودکفایی برسند.  
- ایالات متحده آمریکا، اتحادیه اروپا، استرالیا، ژلاندنو، آرژانتین و برزیل از مهم‌ترین مراکز دامداری تجاری در جهان هستند.

#### توضیح نکات درسی:

از دهه ۱۹۷۰ میلادی با انقلاب سبز و به‌کار بردن روش‌های علمی، بذره‌های اصلاح شده، کود و آفت‌کش‌های شیمیایی و ماشین‌آلات، برخی کشورها موفق شدند تولید کشاورزی خود را به چند برابر افزایش دهند.

۱۱۸- گزینه «۱» (مهری گاردان، نواحی اقتصادی (کشاورزی و صنعت)، صفحه ۹۱ و ۹۲)  
الف) پلاتینش عبارت است از زمین‌های وسیع کشاورزی که به تولید محصول خاص اختصاص دارد.  
ب) شرکت‌های چند ملیتی عمدتاً اروپایی و آمریکایی هستند.  
ج) در نزدیک ساحل دریاهای واقع شده‌اند تا بتوانند از کشتی برای صدور محصولات به نواحی مختلف جهان استفاده کرد.

۱۱۹- گزینه «۴» (بهرروز میمی، نواحی اقتصادی (کشاورزی و صنعت)، صفحه ۸۴)  
امنیت غذایی جزء اهداف و برنامه‌های مهم همه کشورهای محسوب می‌شود.  
صنعت جزء فعالیت‌های نوع دوم است.

## ۱۲۵- گزینه «۲»

(کتاب جامع، نواحی اقتصادی (تجارت و اقتصاد جهانی)، صفحه ۱۰۷ و ۱۱۲ کتاب درسی)  
منظور از کشورهای نیمه پیرامون کشورهایی هستند که بین مرکز و پیرامون قرار گرفته‌اند.  
نمودار به ترتیب به صورت زیر کامل می‌شود:  
الف) مرکز  
ب) مواد اولیه و خام و نیروی کار ارزان  
ج) کالاهای مصرفی کارخانه‌ای و ...  
د) پیرامون

## ۱۳۰- گزینه «۳»

(کتاب جامع، نواحی اقتصادی (تجارت و اقتصاد جهانی)، صفحه ۱۰۴ کتاب درسی)  
شاخص توسعه انسانی سه عامل را در بر می‌گیرد: ۱- درآمد و رفاه ۲- امید به زندگی  
یا متوسط طول عمر ۳- سواد و آموزش.

## جامعه‌شناسی (۲)

## ۱۳۱- گزینه «۲»

(علیرضا رضایی، جهان دوقطبی، صفحه ۷۹ و ۸۰)  
- از نظر مارکس حل چالش‌های جامعه سرمایه‌داری، فقط با یک انقلاب قابل حل بود.  
- جوامع سوسیالیستی با انتقاد از لیبرالیسم اولیه عدالت اجتماعی و توزیع مناسب  
ثروت را شعار خود قرار می‌دادند.

## ۱۲۶- گزینه «۳»

(کتاب جامع، معنا و مفهوم ناحیه سیاسی، صفحه ۱۱۹ کتاب درسی)  
اغلب کشورهای اتحادیه اروپا یورو را به عنوان واحد پول مشترک پذیرفته‌اند و برخی  
افراد عضو این اتحادیه می‌توانند بر طبق پیمان شکن آزادانه و بدون نیاز به روایت  
به کشورهای منطقه سفر کنند.

## ۱۳۲- گزینه «۳»

(علیرضا رضایی، جهان دوقطبی، صفحه ۷۸ تا ۸۰)  
الف) در کشورهای سوسیالیستی طبقه جدیدی شکل گرفت که نه براساس ثروت بلکه  
بر مدار قدرت سازمان می‌یافت.  
ب) اندیشمندان علوم اجتماعی و سیاسی در نقد لیبرالیسم اولیه، از دو مفهوم آزادی  
مثبت و منفی سخن گفته‌اند.  
ج) کمونیسم به مالکیت خصوصی قائل نیست.

## ۱۲۷- گزینه «۱»

(کتاب جامع، معنا و مفهوم ناحیه سیاسی، صفحه ۱۲۴ کتاب درسی)  
دو قطبی شدن شهرها و پیدایش مناطق مرفه‌نشین، که به طبقه ثروتمند اختصاص  
دارد و مناطق فقیرنشین که فاقد امکانات، از ویژگی‌های ایدئولوژی سرمایه‌داری  
است. در فضاهای شهری کشورهای سوسیالیستی بلوک‌های مسکونی یک‌دست و  
هم‌شکل که نماد یکسان دارند، فراوان مشاهده می‌شود.

## ۱۲۸- گزینه «۱»

(کتاب جامع، نواحی اقتصادی (تجارت و اقتصاد جهانی)، صفحه ۱۰۸ و ۱۱۰ کتاب درسی)  
الف) برخی صاحب‌نظران معتقدند که همه مناطق آزاد در رسیدن به اهداف خود موفق  
نبودند؛ زیرا برخی کشورها به پایگاه واردات تبدیل شده‌اند و نتوانستند به توسعه  
اقتصادی کمک کنند.  
ب) حمل و نقل دریایی به دلیل پایین‌تر بودن هزینه‌ها با وجود وزن زیاد کالاهای  
جابه‌جا شده و نیز قابلیت جابه‌جایی کالا تا مسافت‌های دور دست، بر دیگر شیوه‌های  
حمل و نقل برتری دارد.  
ج) اکو، آ. سه. آن و نفتا جزء اتحادیه منطقه‌ای هستند، اوپک کشورهای صادرکننده  
نفت را شامل می‌شود و به عنوان اتحادیه منطقه‌ای محسوب نمی‌گردد.

## ۱۳۳- گزینه «۱»

(علیرضا رضایی، جهان دوقطبی، صفحه ۷۶ و ۷۷)  
**تشریح عبارت نادرست:**  
ب) ریکاردو، اقتصاددان مخالف دخالت دولت در اقتصاد، افزایش دستمزد کارگران و  
رفاه آنان را موجب افزایش تولید نسل آنها و پیدایش مشکلات بعدی می‌داند.

## ۱۲۹- گزینه «۱»

(کتاب جامع، معنا و مفهوم ناحیه سیاسی، صفحه ۱۲۲ تا ۱۲۴ کتاب درسی)  
توافقات و تصمیمات سیاسی و اقتصادی حکومت‌ها بر فضای جغرافیایی تأثیر  
می‌گذارد. (تصویر الف) سیاست‌ها و تصمیماتی که حکومت یک کشور در زمینه  
برنامه‌ریزی و بودجه‌ای که به نواحی مختلف کشور (شهر، روستا، استان و ...) اختصاص  
می‌دهد، بر توزیع امکانات و تجهیزات در نواحی مختلف اثر می‌گذارد.  
(تصویر ب)

## ۱۳۴- گزینه «۳»

(آزراه میرزائی، جنگ‌ها و تقابل‌های جهانی، صفحه ۸۵)  
طرف‌های درگیر در این دو جنگ، در قالب اندیشه‌های ناسیونالیستی، لیبرالیستی و  
سوسیالیستی، رفتار خود را توجیه می‌کردند.

بانوان در فضای مخصوص خود به راحتی و با رعایت موازین شرعی و دینی ورزش و  
تفریح می‌کنند. ساختن این نوع فضاهای جغرافیایی تجلی ایدئولوژی اسلامی و توجه  
به ارزش‌های دینی در حکومت اسلامی است. (تصویر ج)  
منطقه خلیج فارس سیاست‌های جهانی را تحت تأثیر قرار می‌دهد و موجب کشمکش  
بین حکومت‌ها می‌شود. (تصویر د)

## ۱۳۵- گزینه «۲»

(آزراه میرزائی، جنگ‌ها و تقابل‌های جهانی، صفحه‌های ۸۵، ۸۶ و ۸۸)  
**تشریح عبارت‌های نادرست:**  
الف) مفاهیم شمال و جنوب عمدتاً بعد از جنگ جهانی دوم به کار گرفته شد.  
ب) برخی اندیشمندان معتقدند چالش اصلی بین بلوک شرق و غرب، نیست بلکه  
چالش اصلی بین کشورهای غنی و فقیر است.

### فلسفه

۱۴۱- گزینه «۲» (سیرممر مرئی دینانی، نگاهی به تاریخچه معرفت، صفحه ۶۴ و ۶۵)  
 دکارت مخالف با تجربه و علم تجربی نبود و خود او نقش مؤثری در پیشرفت علم در اروپا داشت. آنچه وی را از تجربه‌گرایان جدا کرد، قبول گزاره‌ها و قواعد عقلانی بود که از طریق تجربه قابل دستیابی نبودند.

۱۴۲- گزینه «۳» (سیرممر مرئی دینانی، چستی انسان (۱)، صفحه ۷۲)  
 نظر دقیق و روشن درباره انسان، در دوره یونان باستان، اولین بار توسط «افلاطون» ابراز شد که می‌توان گفت دیدگاه افلاطون، به میزان زیادی، منعکس‌کننده دیدگاه استاد وی، سقراط است.  
 از نظر افلاطون نفس، با ارزش‌ترین دارایی انسان است که قابل رؤیت نیست.

۱۴۳- گزینه «۱» (سعیر حسن زاده، چستی انسان (۱)، صفحه ۷۳)  
 از میان گزینه‌ها، تنها این گزینه در کتاب به عنوان آرای دکارت معرفی شده است.  
**تشریح گزینه‌های دیگر:**  
 گزینه «۳»: این گزینه بیانگر دیدگاه توماس هابز است.  
 گزینه «۴»: طبق نظر دکارت، روح و بدن کاملاً از یکدیگر مجزا هستند. روح از قوانین فیزیکی آزاد است و بدن مانند سایر اجسام از قوانین فیزیکی تبعیت می‌کند.

۱۴۴- گزینه «۴» (سعیر حسن زاده، چستی انسان (۱)، صفحه ۷۴ و ۷۵)  
 از نظر ماتریالیست‌ها و داروینیست‌ها، اگر انسان به اخلاق و فضائل اخلاقی توجه می‌کند. به این دلیل نیست که فضیلت‌گرایی در روح و فطرت او وجود دارد. بلکه به این دلیل است که انسان‌ها وارد زندگی اجتماعی و زیست اجتماعی شده‌اند.  
**تشریح گزینه‌های نادرست:**  
 گزینه «۱»: ماتریالیست‌ها، انسان را حیوانی پیچیده می‌دانند ولی سبب پیچیدگی آن نفس مجرد نیست.  
 گزینه «۲»: ماتریالیست‌ها، ذهن بشر را یک ماشین پیچیده می‌دانند. همچنین ایشان نمی‌پذیرند که موجودی خارج از بدن آن را کنترل کند.  
 گزینه «۳»: از نظر ماتریالیست‌ها، انسان تفاوتی با سایر حیوانات ندارد، لذا ارزش ویژه‌ای نیز ندارد.

۱۴۵- گزینه «۳» (کوثر دستورانی، نگاهی به تاریخچه معرفت، صفحه ۶۶)  
**تشریح گزینه‌های دیگر:**  
 گزینه «۱»: هر فرد متناسب با ویژگی‌های خود امور را می‌شناسد که با شناخت افراد دیگر متفاوت است.  
 گزینه «۲»: در نسبی‌گرایی به‌طور مطلق نمی‌توان از هیچ حقیقتی صحبت کرد. (مثال فلز در اثر حرارت منبسط می‌شود، یک قانون است، اما نمی‌تواند به‌طور مطلق نزد همه صحیح باشد).  
 گزینه «۴»: نسبی‌گرایی در حوزه‌های اخلاق، دین و حقوق است که منجر به نسبی‌گرایی در «هویت اخلاق»، دین و حقوق می‌شود.

۱۳۶- گزینه «۴» (آرزو میرزائی، جنگ‌ها و تقابل‌های جهانی، صفحه ۸۹)  
 دو اصطلاح استعمارگر و استعمارزده را کسانی به کار می‌گیرند که چالش و نزاع بین کشورهای غنی و فقیر را به ابعاد اقتصادی محدود نمی‌کنند و به ابعاد فرهنگی نیز توجه دارند. از نظر این گروه، مشکل کشورهای فقیر فقط، ضعف اقتصادی و صنعتی آنها نیست بلکه خودباختگی فرهنگی آنهاست.

۱۳۷- گزینه «۳» (بهروز بیبی، بحران‌های اقتصادی و زیست محیطی، صفحه ۹۳)  
 بحران‌های اقتصادی در ابتدا به کشورهای غربی محدود می‌شدند و از عوامل داخلی آنها اثر می‌پذیرفتند، ولی با شکل‌گیری اقتصاد جهانی و کاهش اهمیت مرزهای سیاسی و جغرافیایی، این بحران‌ها که منطقه‌ای بودند به سرعت آثار و پیامدهای خود را در سطح جهان آشکار ساختند.

۱۳۸- گزینه «۲» (سیرممر مرئی دینانی، بحران‌های معرفتی و معنوی، صفحه ۹۸)  
 چالش‌های جهانی، به تدریج و یکی پس از دیگری آشکار می‌شوند، اغلب پایان نمی‌یابند و با بروز چالش‌های جدید، چالش‌های پیشین نیز هم‌چنان باقی می‌مانند. این چالش‌ها در مواجهه با سایر فرهنگ‌ها به‌وجود نمی‌آیند و همگی از درون فرهنگ غرب برمی‌خیزند. چالش‌های معنوی، اخلاقی، معرفتی و عاطفی و ... بعد از چالش‌های اقتصادی، سیاسی، و نظامی و ... رخ می‌دهند.

۱۳۹- گزینه «۲» (سیرممر مرئی دینانی، بحران‌های اقتصادی و زیست محیطی، صفحه ۹۵)  
 بحران زیست‌محیطی، ابتدا در حوزه رابطه انسان با طبیعت قرار داشت، ولی به تدریج به روابط انسان‌ها و جوامع با یکدیگر نیز سرایت کرد و به آسیب‌های اجتماعی، اقتصادی و سیاسی همچون مهاجرت، حاشیه‌نشینی، بیکاری، فقر و اختلافات سیاسی منطقه‌ای و فرامنطقه‌ای منجر شد.

۱۴۰- گزینه «۱» (سیرممر مرئی دینانی، بحران‌های معرفتی و معنوی، صفحه ۹۹ و ۱۰۰)  
 الف) بحران معرفتی جدید در غرب هنگامی آغاز شد که محدودیت‌های علمی دانش تجربی و همچنین وابستگی آن به معرفت‌های غیر تجربی و غیرحسی آشکار شد.  
 ب) در نیمه دوم قرن بیستم با روشن شدن اینکه علم تجربی دارای مبانی غیر تجربی است، علم مدرن زیر سؤال رفت.  
 ج) فرهنگی که توان معرفتی لازم برای دفاع از ابعاد گسترده اقتصادی و سیاسی خویش را نداشته باشد، به حیوان فرتوتی می‌ماند که با وجود جثه عظیم خود، زمین‌گیر و آسیب‌پذیر شده است.

## ۱۴۶- گزینه «۳»

(نازنین قاسمی، چستی انسان (۱)، صفحه ۷۱)

وقتی می‌گویید: «من غذا می‌خورم» یا «من نفس می‌کشم»، و ... همه این سؤال‌ها متعلق به حقیقتی است که آن را «من» می‌نامند. یکی از مسائل مورد توجه فیلسوفان از ابتدای شکل‌گیری فلسفه تاکنون، مسئله «حقیقت انسان» بوده است.

## ۱۴۷- گزینه «۲»

(هژبر رحیمی، ابزارهای شناخت، صفحه ۵۱ و ۵۲)

یکی از نشانه‌های ارزش و اعتبار شناخت حسی، توانایی حس در شناخت تفاوت‌ها و تمایزهاست. شناخت تمایزها و تفاوت‌های اشیا این امکان را به انسان می‌دهد که به کمک عقل خود از اشیا متفاوت استفاده‌های مختلف بکند. عقل با کمک حواس و تحلیل عقلانی یافته‌های حسی می‌تواند به بسیاری از اسرار و رموز طبیعت پی ببرد و قوانین طبیعی را بشناسد. این نوع شناخت را که عقل با همکاری حس به دست می‌آورد، شناخت تجربی می‌گوییم.

## ۱۴۸- گزینه «۱»

(هژبر رحیمی، ابزارهای شناخت، صفحه ۵۳ و ۵۵)

معرفت شهودی از طریق تقویت ایمان و تعالی بخشیدن به نفس و تهذیب آن و کمال‌طلبی همراه با عبادات خالصانه، به تدریج و گام‌به‌گام حاصل می‌شود.

## ۱۴۹- گزینه «۳»

(عاطفه ربابه صالحی، چستی انسان (۱)، صفحه ۷۲ و ۷۳)

افلاطون به صورت روشن بیان کرد که انسان، علاوه بر بدن، دارای حقیقتی برتر است که محدودیت‌های بدن را ندارد.

یکی از ماتریالیست‌های اولیه توماس هابز است که در قرن هفدهم در انگلستان می‌زیست. او ذهن بشر را یک ماشین پیچیده مادی تلقی می‌کرد که شبیه یک دستگاه مکانیکی، مثل موتور اتومبیل، کار می‌کند.

## ۱۵۰- گزینه «۳»

(عاطفه ربابه صالحی، چستی انسان (۱)، صفحه ۷۲)

مقصود از ناطق بودن انسان صرفاً سخن گفتن او نیست، بلکه مقصود اصلی، قوه تفکر و تعقل است.

## روانشناسی

## ۱۵۱- گزینه «۴»

(کوثر دستورانی، تفکر (۲) تصمیم‌گیری، صفحه ۱۵۳ و ۱۵۴)

قبل از هر اقدامی، تعریف دقیقی از تصمیم مورد نظر الزامی است. هر چه موضوع تصمیم‌گیری دقیق‌تر باشد، اقدامات بعدی هم شفاف‌تر خواهد بود. ← شناخت تصمیم مورد نظر

در تصمیم‌گیری‌های مهم، استفاده از سبک‌های غیرمنطقی، آسیب‌زا و خطرآفرین است. ← استفاده از سبک تصمیم‌گیری منطقی

## ۱۵۲- گزینه «۳»

(کوثر دستورانی، تفکر (۲) تصمیم‌گیری، صفحه ۱۳۷)

تصمیم‌گیری، عالی‌ترین و پیچیده‌ترین فعالیت شناختی انسان است.

## ۱۵۳- گزینه «۲»

(نازنین قاسمی، تفکر (۲) تصمیم‌گیری، صفحه ۱۵۳)

در تصمیم‌گیری قبل از هر اقدامی باید تعریف دقیقی از تصمیم مورد نظر داشته باشیم.

## ۱۵۴- گزینه «۴»

(نازنین قاسمی، تفکر (۲) تصمیم‌گیری، صفحه ۱۵۱ و ۱۵۲)

مینا با تعارض دو امر خواستنی (پیتزا) و ناخواستنی (اضافه وزن) مواجه است به این نوع تعارض، تعارض گرایش - اجتناب می‌گویند.

## ۱۵۵- گزینه «۱»

(وهیدر دهقان، تفکر (۱) حل مسئله، صفحه ۱۲۴ و ۱۲۹)

به روش‌های حل مسئله، که بدون دلیل و مبتنی بر احساس و نظر شخصی باشد، روش اکتشافی می‌گویند. روش شروع از آخر «مهندسی معکوس» است.

## ۱۵۶- گزینه «۳»

(سیرمهر مرئی ربانی، تفکر (۱) حل مسئله، صفحه ۱۳۰)

ناتوانی در حل مسئله، وضعیت عاطفی ناخوشایندی را ایجاد می‌کند که ناکامی نام دارد. ناکامی باعث پرخاشگری می‌شود. هر قدر شهروندان جامعه از مهارت‌های حل مسئله آگاه باشند، احتمال استفاده از روش‌های تهجمی و پرخاشگری کمتر خواهد بود.

## ۱۵۷- گزینه «۴»

(وهیدر دهقان، تفکر (۱) حل مسئله، صفحه ۱۲۳)

اگر هنگام حل مسئله نتوانستیم مسئله را حل کنیم، بهتر است که مدتی مسئله را به کل کنار بگذاریم، بعد دوباره تلاش کنیم. به اثر نادیده گرفتن یک مسئله برای مدتی مشخص «اثر نهفتگی» می‌گویند.

## ۱۵۸- گزینه «۳»

(هژبر رحیمی، تفکر (۱) حل مسئله، صفحه‌های ۱۲۶، ۱۲۸ و ۱۲۹)

(الف) در روش خرد کردن مسئله افراد مسئله‌های کوچک را حل می‌کنند تا به تدریج بتوانند به حل مسئله بزرگ دسترسی یابند.

(ب) در روش بارش مغزی همه راه‌حل‌های احتمالی که فکر می‌کنیم در پاسخ به یک مسئله می‌تواند درست باشد را ارائه می‌دهیم.

(پ) مهندسی معکوس بیشتر در حل مسائل ریاضی کاربرد دارد.

## ۱۵۹- گزینه «۲»

(هژبر رحیمی، تفکر (۱) حل مسئله، صفحه ۱۱۹)

مرحله سوم از مراحل حل مسئله ارزیابی راه‌حل است و مرحله چهارم بازبینی و اصلاح راه‌حل نام دارد.

## ۱۶۰- گزینه «۲»

(هژبر رحیمی، تفکر (۲) تصمیم‌گیری، صفحه ۱۴۹)

در «سوگیری تأیید»، فرد از اطلاعاتی که دیدگاهش را تأیید کند، استفاده می‌کند.